

# **HALINGA VALLA ARENGUKAVA**

**2007-2010(2018)**

# SISUKORD

SISUKORD .....	2
1. EESSÕNA .....	4
2. ÜLDISELOOMUSTUS .....	5
2.1. Ajalooline kujunemine .....	5
2.2. Asukoht.....	5
2.3. Territooriumi jagunemine.....	6
2.4. Rahvastik .....	7
2.5. Tööhõive.....	10
2.6. Ettevõtlus .....	10
2.6.1. Tööstus .....	10
2.6.2. Kaubandus ja teenindus .....	10
2.7. Turism.....	11
2.8. Investeerimis- ja arendamisobjektid.....	11
2.9. Looduskeskkond ja -varad.....	11
3. OMAVALITSUSE JUHTIMINE JA HALDUSALA VALDKONNAD .....	13
3.1. Valla valitsemine ja juhtimine.....	13
3.2. Koostöö ja välissuhted.....	13
3.3. Haridus ja noorsootöö.....	14
3.3.1. Alusharidus .....	14
3.3.2. Üldharidus .....	15
3.3.3. Kutseharidus .....	17
3.3.4. Huviharidus ja noorsootöö .....	17
3.3.4.1. Muusikakool .....	17
3.3.4.2. Noorsootöö .....	17
3.4. Kultuur.....	18
3.4.1. Kultuuriasutused.....	18
3.4.2. Vabaõhuüritused.....	18
3.4.3. Külaliikumine .....	19
3.4.4. Kultuurimälestised.....	20
3.4.5. Mõisad .....	21
3.4.6. Kirikud.....	21
3.4.7. Kalmistud .....	22
3.5. Sport .....	22
3.5.1. Spordihood ja - rajatised.....	22
3.5.2. Spordiklubid .....	23
3.5.3. Spordiüritused.....	23
3.6. Tervishoid ja sotsiaalhoolekanne .....	24
3.6.1. Tervishoiuasutused .....	24
3.6.2. Sotsiaalhoolekanne .....	24

3.7. Majandus .....	25
3.7.1. Teeevõrk .....	25
3.7.2. Ühistransport .....	26
3.7.3. Vesi ja kanalisatsioon .....	26
3.7.4. Energeetikamajandus.....	27
3.7.5. Jäätmemajandus.....	27
3.7.6. Telefoniside ja internet .....	28
3.7.7. Elamumajandus .....	29
3.7.8. Valla kinnisavara .....	30
3.8. Turvalisus .....	31
4. EELARVE ANALÜÜS.....	32
4.1. Eelarve kujundamise üldised põhimõtted.....	32
4.2. Tulubaasi jagunemine.....	32
4.3. Kulude jagunemine.....	32
4.4. Võetud laenude tagasimaksmine .....	35
4.5. Lähiaastate laenuvajadused .....	36
5. VALLA ARENGUEELDUSTE KOONDHINNANG.....	37
6. SRATEEGILISED TEGEVUSED VALLA ARENGUKS.....	39
7. VISIOON 2018.....	41
8. HALINGA VALLA ARENGU TEGEVUSKAVA AASTANI 2018 .....	42

# 1. EESSÕNA

Austatud vallarahvas,

Teie ees on Halinga valla arengukava - dokument, mis sätestab Halinga valla edasise arengu põhisuunad. Tegemist on ühe valla olulisema tulevikku vaatava tööalase suunisega, kus seatakse sihid soovitu saavutamiseks.

Arengukava koosneb kahest osast. Esimeses osas on ära toodud Halinga valla eelnevate perioodide tähtsamad statistilised näitajad, mis on aluseks valla sotsiaal-majandusliku olukorra iseloomustamiseks ja arenguvõimaluste selgitamiseks. Teises osas on arengueelduste koondhinnang, strateegilised tegevused ja tegevuskava.

Arengukavas on püütud arvestada Pärnumaa ja Eesti üldiseid arengusuundi, samuti säästva arengu kontseptsiooni. Eesmärkideks on eri piirkondade tasakaalustatud sotsiaal-majanduslik areng, elukvaliteedi parandamine, säästlik loodusvarade kasutamine ja keskkonnakaitse. Kõik need eesmärgid on üksteisest sõltuvad.

Vallal on olemas ka kaks valdkonnapõhist arengukava. Aastal 2004 koostati "Are, Halinga ja Sauga valdade jäätmekava 2004-2009" ning aastal 2006 valmis "Halinga valla ühisveevärgi ja -kanalisatsiooni arengukava aastateks 2006-2018". Mõlemas arengukavas püstitatud eesmärkidega (k.a pikaajalised eesmärgid viimases arengukavas) on arvestatud käesolevas dokumendis.

Eelmise perioodi arengukavast, mis oli aluseks ka käesolevale arengukavale, on praegune mahukam, et pakkuda infot valla arengu kohta inimestele, ettevõtjatele ja organisatsioonidele, kes soovivad valda elama asuda, siia investeerida või arendada koostööd. Halinga valla prioriteediks on jätkuvalt vallarahva toimetuleku ja elukvaliteedi kasvuks paremate eelduste loomine. Pingutamine kvaliteetsema elukeskkonna, töö- ja haridusvõimaluste ning inimväärika elu tagamiseks on suunatud kõigi vallaelanike parema tuleviku heaks. Arengukavas püstitatud eesmärkide saavutamine on meile kõigile väljakutseks ja elluviimiseks.

Halinga valla arengueelduste välja selgitamiseks koostati SWOT-analüüs, mille tegemiseks moodustati mitmeid töörühmi ja selle tulemusena leiti valla tugevad ja nõrgad küljed ning ohud ja võimalused valla arendamisel. Tulemusi analüüsiti vallaelanike ja ettevõtjatega ning hinnati püstitatud eesmärke, püüdes arvesse võtta erinevate huvigruppide taotlusi. Pean väga oluliseks, et Halinga valla arengukava koostamine toimus läbi avalike arutelude ja seminaride. Kõigile anti võimalus oma mõtete väljaütlemiseks ja seisukohtade esitamiseks.

Minu tänu kõigile arengukava koostamise protsessis osalenutele. Tänan aktiivseid elanikke, poliitikuid, vallavalitsuse ametnikke, volikogu liikmeid, valla hallatavate asustuste juhte ja teisi ettevõtlikke inimesi, kes osalesid aktiivselt töörühmade tegevustes, tulemuste analüüsimisel, rühmatöö juhtimisel ning arengukava teksti koostamisel. Suur tänu kõigile, kes jõu ja nõuga aitasid kaasa antud arengukava valmimisel. Jätkugu meil eesmärgikindlust, tahet ja arukat meelt arengukavas kirjapandu tegelikkuseks muutmisel.

**Ülle Vapper  
Vallavanem**

## **2. ÜLDISELOOMUSTUS**

### **2.1. Ajalooline kujunemine**

Juriidiliste üksustena loodi talurahva kogukonnad (vallad) Liivimaal 1819. aasta talurahva seaduse alusel. Peaülesandeks oli loodud organite kaudu talurahva vaoshoidmine. Võim oli endiselt mõisnike käes ning puudus võimalus kohalikku elu edendada.

Alates 1866. aastast asendati vöörmündrid vallavanematega ning valla mõju piirkonnale tugevnes. Alates 1870. aastate lõpust hakati siinmail talusid mõisast välja ostma. 1893. aastal ühendati Hallinga, Kaelaste ja Roodi vallad Hallinga vallaks. Aastal 1897 valmis uus vallamaja, mis 1941. aastal maha põles ning hiljem enam ei taastatud.

Iseseisvusaastate algul likvideeriti maaseaduse alusel mõisad ja nende maad jagati maasoovijatele talude rajamiseks. 1. aprilli 1939. aasta määrusega ühendati Vee, Hallinga, Kaelase ja Enge vallad üheks Halinga vallaks, keskusega Pärnu-Jaagupi alevis.

1950. aastal vallad likvideeriti, nende asemel tegutsesid 1991. aastani külanõukogud.

Põllumajanduse kollektiviseerimist alustati vallas 1948. aasta märtsis. Pärast märtsiküüditamist 1949. aastal viidi see ka kiiresti lõpuni. Hiljem liideti mitmed ühismajandid ning Halinga valda jäi kolm suurt kolhoosi: Edasi, Halinga ja Vahenurme.

Halinga külanõukogu sai omavalitsuse staatuse 10. oktoobril ja Pärnu-Jaagupi alevinõukogu 12. detsembril 1991. aastal. 28. oktoobril 1993. aastal nimetati alev ümber vallaks ja eraldi omavalitsustena töötati kuni 1996. aasta kohalike omavalitsuste valimiseni. Alates valimistulemuste väljakuulutamist, 23. oktoobril 1996, on Halinga vald taastatud järjepidevuse alusel.

1993. aastal avati uus Vahenurme Lasteaed-algkool. Halinga turvakodu avati renoveeritud Halinga mõisahoones 1995. aastal. 2000. aastal sai valmis uus spordikeskuse hoone. 2002. aastal sai uued renoveeritud ruumid muusikakool ja Pärnu-Jaagupi raamatukogu. 2003. aastal renoveeriti Pärnu-Jaagupi rahvamaja. 2003-2004. aastatel said mustkatte Vahenurme, Kaelase ja Mõisakülla suunduvad teed. 2005. aasta sügisel avati Vahenurme seltsimaja. 2006. aastal käib põhjalik kapitaalremont Pärnu-Jaagupi Gümnaasiumi hoones.

### **2.2. Asukoht**

Halinga vald asub Edela-Eestis Põhja-Pärnumaal endise Pärnu-Jakobi (Korbe, St. Jacobi) kihelkonna põhjaosas, hõlmates endise kihelkonna ajalooliselt kõige huvitavama tuumikala praeguse 43 külaga. Valla keskele jääb endine kihelkonnakeskus, praegune Pärnu-Jaagupi alev (joonis 1). Kaugus Pärnust on 26 km ja Tallinnast 101 km.

Valda läbib Tallinn-Pärnu-Ikla maantee, mis loob hea ühenduse nii lõuna kui põhja suunas. Tugimaanteedest on tähtsamad Pärnu-Jaagupi–Kergu maantee, mille kaudu toimub ühendus Kaisma, Järvakandi ning Vändraga ja Pärnu-Jaagupi–Kalli maantee, mille kaudu pääseb Pärnu-Lihula maanteele.

Halinga valla lõunapoolseteks naabriteks on Are, Sauga, Audru ja Lavassaare vallad,

läänepoolseks Koonga vald, idapoolseks Kaisma vald ning põhjapoolt piirnetakse Vigala ja Märjamaa vallaga.

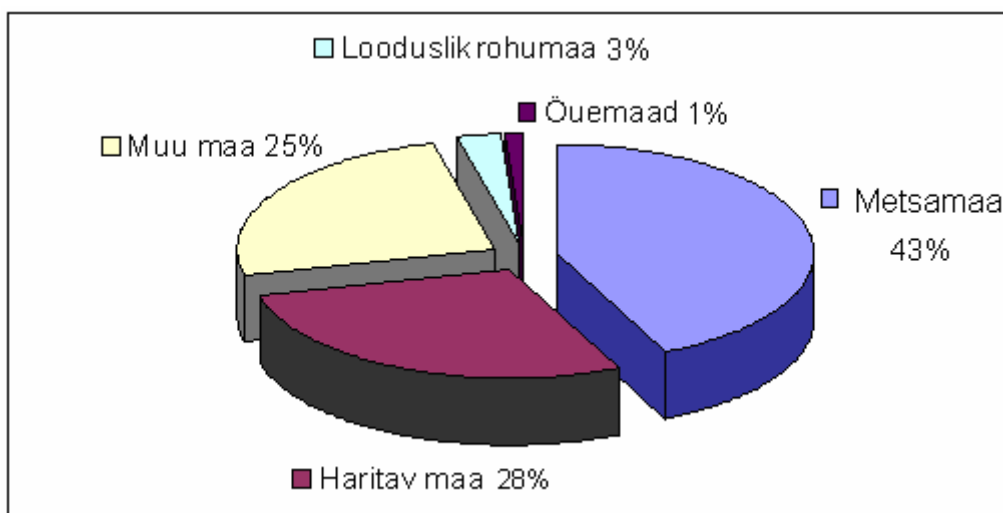


**Joonis 1** Halinga vald, M 1:197 407 ( [www.maaamet.ee](http://www.maaamet.ee))

Geograafiliselt paikneb Halinga vald Lääne-Eesti madaliku lainja reljeefiga moreentasandiku alal Kasari ja Pärnu jõe vahelisel veelahkmel, olles üleminekuala sootasandikkudelt (lõunaosas) karstialadele (põhjaosas).

### **2.3. Territooriumi jagunemine**

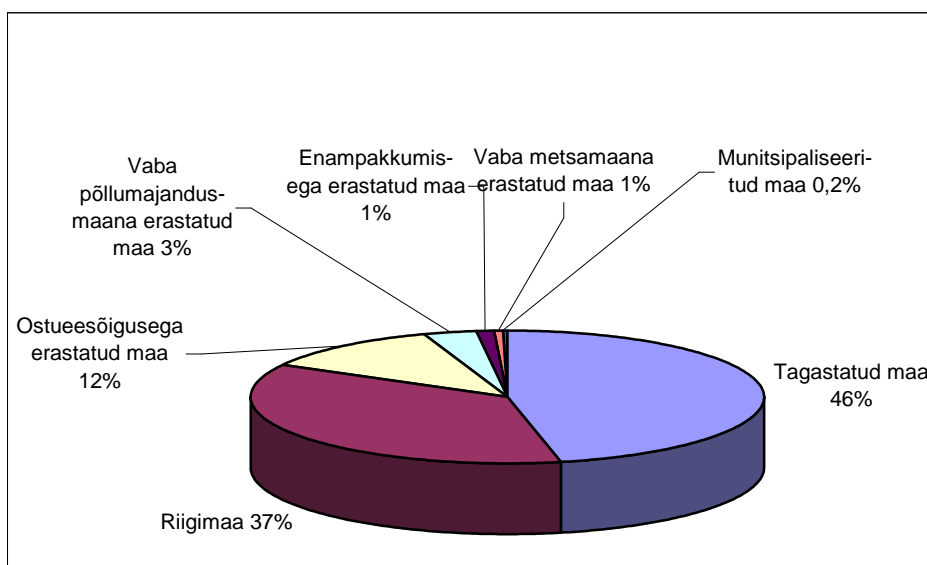
Valla üldpindala on 36 545,4 ha (7,6% Pärnumaa valdade pindalast), millest enamuse (ligikaudu 70%) moodustab metsamaa ja haritav maa. Ülejäänud maa koosneb õuemaast, looduslikust rohumaast ja muust maast (joonis 2).



**Joonis 2** Valla territooriumi jagunemine (Halinga Vallavalitsus)

Maareformi tulemusel oli 2006. aasta 1. juuni seisuga vallast riigi maakatastris registreeritud 2203 katastriüksust pindalaga 31509 ha, mis moodustab 86,2% omavalitsuse maafondist (joonis 3). Ülejäänud 13,8% on jätkuvalt riigi omandis olev reformimata maa, millest enamus vormistatakse Keskkonnaministeeriumi esitatud taotluse alusel riigi maareservi. Vaba põllumajandusmaad on võimalik vormistada kasutusvaldusesse maareformi seaduses sätestatud korras.

Kinnistusraamatusse on kantud 2006. aasta 1. juuni seisuga 1430 kinnistut, pindalaga 29 615 ha.



**Joonis 3** Registreeritud maa jaotumine (Maa-ameti teabebüroo)

## 2.4. Rahvastik

Seisuga 1. jaanuar 2006 oli vallas kokku 3550 elanikku: mehi 1717 ja naisi 1833 (tabel 1). Valla keskmine asustustihedus on 9,7 in/km<sup>2</sup>, olles väiksem Pärnumaa keskmisest (18,8 in/km<sup>2</sup>) ning suurem valdade keskmisest (8,2 in/km<sup>2</sup>). Tihedamini on asustatud valla keskosa, kus paikneb Pärnu-Jaagupi alev. Valla regionaalsete keskustena on olulisel kohal

veel Libatse ja Vahenurme külad.

**Tabel 1** Halinga valla elanike sooline ja vanuseline koosseis 2006. a. (Halinga Vallavalitsus)

<b>Vanus</b>	<b>Mehi</b>	<b>Naisi</b>	<b>Kokku</b>
0-6	81	97	178
7-20	345	321	666
21-63	1060	990	2050
üle 63	231	425	656
<b>Kokku</b>	<b>1717</b>	<b>1833</b>	<b>3550</b>

Halinga vallas elab ligikaudu 4% Pärnumaa elanikkonnast. Nendest ca 48,4% on mehed ja 51,6% naised. Halinga valla elanike arv on ajavahemikul 2000-2006 langenud ca 7% (tabel 2). Pärnumaa regionaalarengukavas toodud andmetest on näha, et Halinga valla rahvaarv väheneb 2015. aastaks 4,1%, olles tingitud eelkõige noorte (15-24 aastaste) lahkumisest linnadesse. Osaliselt kompenseerib seda vanemate inimeste sissetõu.

**Tabel 2** Halinga valla rahvastiku dünaamika 2000-2006. a. (Halinga Vallavalitsus)

<b>Aasta (01.01 seis)</b>	<b>Elanikke</b>	<b>Muutus eelmise perioodiga (%)</b>
2000	3816	
2001	3786	-0,8
2002	3762	-0,6
2003	3710	-1,4
2004	3686	-0,6
2005	3600	-2,3
2006	3550	-1,4

Nagu üle vabariigi, on ka Halinga vallas probleemiks sündivuse vähenemine võrreldes 90ndate algusaastatega. Kõige vähem sündis vallas lapsi 1996. aastal. Viimasel kahel aastal on toimunud mõningane sündide arvu suurenemine. Praeguse sündimuse ja suremuse (tabel 3) jätkudes väheneks 2015. aastaks Halinga valla elanikkond 7% võrra.

**Tabel 3** Surmade ja sündide arv Halinga vallas seisuga 01.01.06 (Halinga Vallavalitsus)

<b>Aasta</b>	<b>Surmade arv</b>	<b>Sündide arv</b>
1999	39	33
2000	51	32
2001	56	42
2002	35	30
2003	29	27
2004	59	29
2005	39	39

Vallas on 43 küla ja üks alev. Pärnu-Jaagupi alev (seisuga 01.01.2006 1346 elanikku) on ühtlasi Halinga valla suurimaks tömbekeskuseks, kus on kõige rohkem võimalusi mitmesuguste teenuste tarbimiseks (kool, teenindus, kultuur, tervishoid). Tingituna Pärnu linna lähedusest ja Halinga valda läbivast Tallinn-Pärnu-Ikla maanteest suureneb ilmselt edaspidi Pärnu linna mõju maakondliku tömbekeskusena.



Kohalikeks tõmbekeskusteks ümberkaudsetele küladele on Libatse (seisuga 01.01.2006 487 elanikku) ja Vahenurme (seisuga 01.01.2006 222 elanikku) küla. Mõlemad on kujundatud endisaegsete ühismajandi keskustena ning seetõttu on sinna ehitatud täiendavalt nii korrusmaju kui ka individuaalelamuid. Libatse keskmes on kompaktne hoonestus, kus ühelt pool asuvad tööstushooned, teiselt pool aga elamud (10 korrusmaja, 16 individuaalmaja ja 2 talu). Vahenurme küla on analoogne, kuid väiksem (8 korrusmaja, 6 ühepereelamut ja 2 talu).

Suuremateks, üle saja inimesega küladeks peale Libatse ja Vahenurme on veel Enge, Halinga ja Mõisaküla. Alla kümne inimesega külasid on kolm. Ligi pooltes külates jääb inimeste arv vahemikku 11-30 (tabel 4).

**Tabel 4** Elanike arv asumite lõikes seisuga 01.01.2006 (Halinga Vallavalitsus)

Asum	Elanike arv	Asum	Elanike arv	Asum	Elanike arv
Aasa küla	75	Kuninga	7	Pööravere	19
Altküla	4	Langerma	95	Roodi	45
Anelema	42	Lehtmetsa	13	Rukkiküla	12
Arase	43	Lehu	26	Salu	49
Eametsa	20	Libatse	487	Sepaküla	12
Eense	19	Loomse	29	Soosalu	15
Eerma	23	Maima	42	Sõõrike	26
Enge	101	Mõisaküla	107	Tarva	68
Ertsma	75	Mäeküla	34	Tõrdu	55
Halinga	120	Naartse	27	Tühjasma	15
Helenurme	28	Oese	33	Vahenurme	222
Kablina	11	Pallika	20	Vakalepa	33
Kaelase	12	Pereküla	6	Valistre	19
Kangru	19	Pitsalu	14	Vee	28
Kodesmaa	39	<b>Pärnu-Jaagupi</b>	<b>1346</b>	<b>Vald kokku</b>	<b>3550</b>

Ajaloolis-kultuuriliselt ja looduslikult on vallas kujunenud teatud piirkonnad, kus inimesed tunnetavad end ühtekuuluvatena. Sellise territoriaalselt piiritletud esmatasandi iseloomustamiseks kasutatakse mõistet paikkond ehk kant (näiteks: siitkandi inimesed). Käesoleval ajal valmistatakse ette maakonnaplaneeringu teemaplaneeringut “Maakonna sotsiaalne infrastruktuur”, mille järgi on Halinga vallas määratletud kümme kanti järgmiste küladega:

1. Maima, Mäeküla, Sepaküla, Pitsalu;
2. Sõõrike, Helenurme, Kablima;
3. Vee, Pereküla, Vakalepa, Naartse;
4. Vahenurme, Eense, Kuninga, Roodi
5. Libatse, Langerma, Pallika, Arase, Oese;
6. Kaelase, Aasa, Lehtmetsa, Altküla, Rukkiküla;
7. Pärnu-Jaagupi alev, Ertsma, Tõrdu, Loomse, Eerma, Kodesmaa;
8. Halinga, Tarva, Valistre, Kangru;
9. Mõisaküla, Anelema, Tühjasma, Lehu, Eametsa, Soosalu;
10. Enge, Salu, Pööravere.

## 2.5. Tööhõive

Tööealine elanikkond moodustub 57,7% Halinga valla elanikkonnast. Tööealisi inimesi on 2050.

30. augusti 2006. aasta seisuga on Halinga valla elanikest end ametlikult töötuks registreerinud 14 inimest, kellest pikaajalisi töötuid on 6. Töötute arv on viimastel aastatel langenud. Varasema laialdase tööpuuduse (2003. a. oli töötuid ca 20% tööealisest elanikkonnast, 2004. a. ca 13%) põhjuseks oli piirkonna ajalooline seotus põllumajandusega, ca 27% elanikkonnast (Halinga Vallavalitsus).

Statistikaameti informatsiooni põhjal oli 2006. a. Pärnu maakonnas leibkonnaliikme keskmine netosissetulek ca 5 492 kr/kuus. Netosissetulek oli küll väiksem kui Eesti keskmine (6 583 kr/kuus), kuid siiski suurem kui enamikes Eesti maakondades.

Peamiseks tööandjaks vallas on Halinga Vallavalitsus koos hallatavate asutustega (185 inimest). Suuremateks tööandjateks põllumajandussektoris on OÜ Halinga, OÜ Agroland Syd, AS Vahenurme Agro, kes kokku annavad tööd rohkem kui 100 inimesele, tööstus- ja teenindussektoris OÜ Clivia, OÜ Welmet, OÜ Lamiflex Eesti ja MTÜ Halinga Turvakodu.

## 2.6. Ettevõtlus

Äriregistri 2006. aasta 1. jaanuari seisuga on Halinga vallas vastavalt ettevõtete põhitegevusala majandussektori järgi primaarsektoriga (põllumajandus, metsamajandus) seotud 74, sh põllumajandusega 62, sekundaarsektoriga (mäetööstus, töötlev tööstus, energeetika, ehitus) 23, sh töötleva tööstusega 17 ning tertsiaarsektoriga (teenindus) 43 ettevõtet või ettevõtjat.

### 2.6.1. Tööstus

Vallas on kasutusel ehitusdolomiidi maardla Anelema, mis kuulub üleriigilise tähtsusega maardlate nimistusse. Seda kasutab rendilepingu alusel AS Reiden Dolomiit. Maardla aktiivsed tarbevarud moodustavad 1,5 miljonit m<sup>3</sup> ja passiivsed varud moodustavad 3,2 miljonit m<sup>3</sup>.

AS Tootsi Turvas on vabariigis üks suuremaid ja vanemaid (asutatud 1919. a.) turvast kaevandav ja ümbertöötlev ettevõtte. AS Tootsi Turvas on Soome kontserni Vapo OY-sse kuuluv ettevõtte, mille põhitegevuseks on turba ja turbatoodete tootmine ning müük. Halinga vallas asuvad turbaväljakud, mis kuuluvad AS-le Tootsi Turvas.

Töötlevatest tööstustest on kaheks suurimaks ettevõtteks OÜ Welmet (metallikonstruktsioonide valmistamine) ja OÜ Lamiflex Eesti (pakendite tootmine tootmisettevõtetele nii pool- kui ka valmistoodangu pakendamiseks). Suurteks mööblitootjateks on OÜ Matti & Puit ja AS Sohva. Soojakute valmistamisega tegeleb OÜ Riverman Invest.

### 2.6.2. Kaubandus ja teenindus

Enim kauplusi vallas tegeleb toidukaupade müümisega, võimalik on osta ka majatarbeid, autokaupu, aiandustarbeid, rõivaid ja meditsiinikaupu.

Majutusteenust pakutakse Loomse külas asuvas Halinga Keskus OÜ motellis, Pärnu-Jaagupist 6 km Tallinna suunas Libatse külas Koodi puhketalus ja Wildenau Park Hotellis (OÜ Diandron). Toitlustusteenuse peamised pakkujad on Halinga Keskus OÜ, OÜ Clivia ja OÜ HR & Partnerid.

Pärnu-Jaagupi spordikeskuses saab kasutada sauna ja solaariumi, ärimajas pakutakse erinevaid iluteenuseid. Vallas remonditakse kodutehnikat ja elektroonikat, osutatakse autoremondi- ja transporditeenuseid.

Lisaks eelpool nimetatule on olemas veterinaarteenus, õmblusteenus, hooldusteenus, matusteenus ning restaureeritakse pehmet mööblit.

## **2.7. Turism**

Puhke- ja turismimajanduse areng on Halinga vallas tagasihoidlik. Peamised majutus- ja toitlustusettevõtted on OÜ Halinga Keskus (restoran ja majutus Loomse külas), OÜ Clivia (Mõisa Köök - Pärnu-Jaagupis), Koodi Puhketalu ja Wildenau Park Hotel Libatse külas.

Edaspidise puhke- ja turismimajanduse arengu edendamiseks on vajalik luua puhkealad, korrastada ja viidastada vaatamisväärsused, koostada valda tutvustavad trükised ja paigaldada valla oluliste turismiobjektide juurde infotahvliid.

## **2.8. Investeerimis- ja arendamisobjektid**

Halinga vallale kuulub munitsipaalmaaüksus (Kuuse kinnistu - 25,9 ha), mis asub Pärnust 26 km kaugusel Tallinn-Pärnu maantee ääres. Munitsipaalmaaüksuse arendusperspektiivide kohta puudub selge eesmärk. Edaspidi on vajalik läbi viia teostatavus- ja tasuvusanalüüs, et selgitada maaüksuse võimalikud kasutusotstarbed.

Valla hallatavates asutustes, Pööravere ja Vahenurme koolimajades on vabu ruume, mida on vajadusel võimalik kasutusse anda.

## **2.9. Looduskeskkond ja -varad**

Halinga vald paikneb Pärnu jõe valgalal, Lääne-Eesti madalikul. Valla lõunaosas on vettpeidavate setete (aleuriit ja savi) ulatusliku leviku tõttu kunagised jääjärvetasandikud kattunud turbaga (valdavalt rabad). Halinga põhjaosa asub karstialal, mille tõttu esineb kevadeti madalamates piirkondades põhjavee tõusust tingitud üleujutusi. Absoluutsed kõrgused on valla piires 20-30 m, keskmine on valdavalt ca 25 m üle merepinna.

Valla loodus on väga mitmekesine, leidub soid ja rabasid, karstinähtusid, loometsi ning viljakaid põllumaid. Metsadega on kaetud ca 43% valla territooriumist. Sageli kasvab puisniitudel ja metsades tammi, saari ning teisi lehtpuid. Maastikus domineerivad lamedad põllustatud kõrgendikud ja neid ümbritsevad madalamad metsad ja soised tasandikud. Põllumaade all on 28 % valla territooriumist ja paasaluspõhja läheduse tõttu valitsevad siin lubjarikkad rähkmullad. Valda läbivad kaks jõge Enge ja Audru, ojadest on suurimad Naravere ja Elbu.

Valla aladel on valdavaks kaltsiifilsete taimeliikide ja -kooslustega maastikud nagu alvarid (loopealsed) ning mitmesugused paekõvikud ja -astangud. Lubjakive kattev pinnakate on enamasti õhuke ja mõnes paigas puudub üldse. Omapärane on valla lääneosas ca 10 ha suurune loopealne Pereküla lähedal, kus kasvab rohkesti kadakaid, pihlakaid ja metsistunud õunapuid, mis on tükeldatud pilkupüüdvate kiviaedadega.

Pärnu-Jaagupi ja Libatse vahelisel alal, Tallinn-Pärnu maanteest ida pool, paikneb Oese raba, mis on Natura 2000 loodusala. Lisaks paikneb Halinga valla läänepoolses osas Natura 2000 linnuala.

Vallas on kaks looduskaitseala: Vahenurme ja Virussaare.

Vahenurme looduskaitseala moodustati 2006. aastal. Ala paikneb Kuninga, Langerma, Roodi ja Vahenurme külades. Esile tõstmist väärib sealsete puisniitude taimekooslus. 1996. aasta suvel loendati ühel ruutmeetril 74 taimeliiki, mis on tunduvalt rohkem kui teistes Põhja-Euroopa maades asuvatel puisniitudel, kus liikide tihedus ulatub vaevalt 50-60 liigini.

Virussaare looduskaitseala moodustati 1957. aastal rabasaare kaitseks. Tegemist on madala (vähem kui 5 m raba pinnast), ümara põhiplaani liustikutekkelise lauge moreenkünkaga. Rabasaar on kaetud liigirikka segametsaga, kus valitsevaks puuks on kuusk, leidub ka tammi, vahtraid, jalakat, saart, pärni (tiheda alusmetsana) jne.

Vallas on kasutusel üleriigilise tähtsusega maardlate nimistusse kuuluv Anelema ehitusdolomiidi (Jaani lade) maardla, kus on arvele võetud ehitusdolomiidi ja klaasdolomiidi varud. Anelema maardlast lõuna pool asub Halinga dolokivi leiukoht, kus dolokivi asub paksema (keskmiselt 4,1 m) katendi all. Valla kruusaleiukohad on kas kasutusest väljas (Maimas) või rekultiveeritud (Pitsalus).

Riikliku geoloogilise kaardistamise alusel on Valistre külas järvelubja perspektiivvaru. Halinga vallas asuvad Lavassaare, Oese, Rogenese, Kaisma, Kesu, Pööravere turbamaardlad. Turba leiukohtadena on veel märgitud Enge ja Kodesmaa külade piirkondi.

## **3. OMAVALITSUSE JUHTIMINE JA HALDUSALA VALDKONNAD**

### **3.1. Valla valitsemine ja juhtimine**

Valla juhtorganiks on valla hääleõiguslike elanike poolt valitud 15-liikmeline volikogu ja volikogu poolt moodustatud 5-liikmeline vallavalitsus. Vallavolikogu poolt on moodustatud 8 alalist komisjoni:

- revisjonikomisjon,
- eelarvekomisjon,
- majanduskomisjon,
- sotsiaal- ja tervishoiukomisjon,
- maa- ja keskkonnakomisjon,
- kultuuri- ja spordikomisjon,
- haridus- ja noorsookomisjon,
- vallavarakomisjon.

Valla haldusaparaadi koosseisu kuuluvad: vallasekretär, majandusnõunik, haridusnõunik, maanõunik, kultuurinõunik, arengunõunik, keskkonnanõunik, sotsiaalnõunik, sotsiaaltöötaja, registripidaja, ehitusspetsialist, pearaamatupidaja, vanemraamatupidaja ja raamatupidaja. Vallavalitsuse juurde on moodustatud:

- alaealiste komisjon,
- pereabikomisjon,
- ehituskomisjon.

### **3.2. Koostöö ja välissuhted**

Halinga vald osaleb Pärnumaa Omavalitsuste Liidu (POL) ja Eesti Maaomavalitsuste Liidu (EMOL) töös.

Halinga valla sõprusvallad Soomes on Askainen, Mäntyharju ja Lehtimäki ning Eestis tehakse koostööd Tarvastu, Põlva ja Laeva valdadega.

Jäätmehooldusalaselt tehakse tihedat koostööd naabervaldadega (Are, Halinga ja Sauga). Uue „Jäätmeseaduse” mõistes moodustavad eelpool mainitud vallad nii territoriaalselt kui ka elanike arvult (kokku ca 7 900 elanikku) optimaalse suurusega korraldatud olmejäätmeveo piirkonna. Eeltoodust lähtudes on koostatud Are, Halinga ja Sauga valdade ühine jäätmekava 2004-2009, mis on eelnimetatud valdade arengukavade lahutamatu osa.

#### **Koostööprojektid**

**ISPA/Ühtekuuluvusfondi projekt** - suurimaks keskkonnavalaseks projektiks, kus Halinga vald osaleb on ISPA/Ühtekuuluvusfondi projekt “Pärnu jõe valgala väikeasulate veekaitse projekt”, milles osaleb 7 erinevat omavalitsust. Projekti eesmärgiks on rekonstrueerida Pärnu jõe Valgala piiridesse jäävate suuremate asulate vee- ja kanalisatsioonirajatised, viies need tänapäevaste nõuetega vastavusse.

Tegemist on väga pikaajalise projektiga, mis sai alguse 2001. aastal. Projekti elluviimine oli jagatud kahte etappi. Esimese etapi, Tehnilise Abi projekti käigus tehti vajalikud geodeetilised, geoloogilised, reovee vooluhulkade jne uuringud ning projekti teostatavuse tasuvusuuringud. Tehnilise Abi projekti finantseerimine toimus ISPA struktuurfondi rahastamisel, millele lisandus KIKi kaasfinantseerimine ja omavalitsuste omafinantseering.

Käesolevaks ajaks on lõpetatud teise etapi ettevalmistav osa, koostatud vastav dokumentatsioon ja esitatud taotlus projekti elluviimise rahastamiseks EL Ühtekuulufondi uueks finantsperioodiks, mis algab 2007. aastal. Pärnu-Jaagupi alevi osa kogu projektis on ca 34-38 miljonit krooni. See sisaldab trasside rajamist ja uuendamist, joogiveepumpla/puhasti ning reoveepuhasti ehitamist. Valla omaosaluseks kujuneb selles projektis ca 3-4 miljonit krooni.

**Roheline Jõemaa** - alates 2006. aasta 16. märtsist osaleb vald mittetulundusühingu Rohelise Jõemaa Koostöökogu töös, kuhu kuuluvad veel Tori, Are, Surju, Paikuse, Vändra ja Kaisma vallad Pärnumaalt, Järvakandi vald Raplamaalt ning Suure-Jaani ja Kõpu vald Viljandimaalt. Ühingu põhieesmärk on kohaliku initsiatiivi ning kohaliku elu edendamine, tegevuspiirkonna integreeritud strateegia koostamine, elluviimine ja arendamine tuginedes kolmanda sektori partnerlusele.

### **3.3. Haridus ja noorsootöö**

Valla hariduselu arengu planeerimisega tegeleb volikogu haridus- ja noorsookomisjon. Vallavalitsuse haldusaparaadis tegelevad haridus- ja noorsooküsimustega haridusnõunik ja kultuurinõunik. Munitsipaalharidusasutusi on kokku 5.

- Pärnu-Jaagupi Gümnaasium
- Libatse Lasteaed-algkool
- Vahenurme Lasteaed-algkool
- Pärnu-Jaagupi Muusikakool
- Pärnu-Jaagupi Lasteaed "Pesamuna"

Kesksed valdkondlikud haridusdokumendid on Halinga valla arengukava, kõikide haridusasutuste arengukavad ja põhimäärused, lisaks maakondlik arengukava "Pärnumaa üldhariduskoolide võrk ja selle seos kutseharidussüsteemiga".

#### **3.3.1. Alusharidus**

Halinga valla kolmes lasteaias käis 1. jaanuari 2006 seisuga kokku 133 last. Pärnu-Jaagupi lasteaias "Pesamuna" töötab 5 rühma 81 lapsega (üks sõimerühm ja 4 aiarühma). Libatse lasteaias on avatud kaks liitühma, kus nooremas rühmas käib 15 ja vanemas rühmas 22 last. Vahenurme lasteaias töötab üks liitühm 16 lapsega.

Võttes aluseks "Koolieelse lasteasutuse seaduses" sätestatud rühmade täituvuse nõude-sõimerühmades kuni 14, erirühmades kuni 12, liitühmades kuni 18 ja aiarühmades kuni 20 last, siis 10. veebruari 2006 seisuga on kohtade reserv Pärnu-Jaagupi lasteaias "Pesamuna" veel 13 lapsele. Libatse lasteaias on lasteaiakohad ammendunud ja ei ole ka ruumi avada uut rühma. Momendil järjekorda lasteaeda ei ole. Vahenurme lasteaias liitühmas on kaks vaba kohta ja on olemas ruumid ühe rühma avamiseks.

Lasteaegades töötab kokku 20 pedagoogi, nende hulgas liikumis- ja muusikaõpetajad (tabel 5). Lasteaeda on raske leida koolitatud noort kaadrit.

**Tabel 5** Pedagoogide vanuseline koosseis seisuga 01.01.06 (Halinga Vallavalitsus)

Lasteaed	Alla 25	25-29	30-39	40-49	50-59	60 ja vanemad	Kokku
Pesamuna	-	-	4	2	6	1	13
Libatse	1	-	3	-	1	-	5
Vahenurme	-	-	-	2	-	-	2

### 3.3.2. Üldharidus

Vallas on kolm üldhariduskooli: Libatse ja Vahenurme kuueklassilised algkoolid ja Pärnu-Jaagupi Gümnaasium. Igale koolile on volikogu kinnitanud teeninduspiirkonna. Pärnu-Jaagupi gümnaasiumi hoone valmis 1. septembril 1960. aastal. 90ndate aastate alguses kolisid algklasside õpilased endisesse lasteaija majja. Probleemiks on kujunemas õpilaste vähenemine kõikides koolides (tabel 6), mistõttu koolid töötavad alakoormusega.

Algkoolides sobivad õpetama klassiõpetaja haridusega pedagoogid, kes võivad õpetada kõiki aineid, kuid väikestes koolides on raske tagada täiskoormust kõikidele aineõpetajatele.

**Tabel 6** Õpilaste arvud koolides seisuga 10.02.06 (Halinga Vallavalitsus)

	2001/02	2002/03	2003/04	2004/05	2005/06
Vahenurme	30	25	27	27	25
Libatse	88	79	71	60	55
Pärnu-Jaagupi	459	406	369	379	352
Vallas kokku	577	510	467	466	432

Kuna valla iive on olnud juba aastaid negatiivne, väheneb ka prognoositav esimesse klassi minevate õpilaste arv, 2010. aastaks 22 õpilase seni (tabel 7).

**Tabel 7** Esimesse klassi minevate õpilaste prognoos seisuga 01.09.2006.(Halinga Vallavalitsus)

Koolid	2006	2007	2008	2009	2010
Vahenurme kooli teeninduspiirkond	3	5	9	2	3
Libatse kooli teeninduspiirkond	12	11	8	10	6
Pärnu-Jaagupi Gümnaasiumi teeninduspiirkond	15	19	28	21	13
Kokku	30	35	45	33	22

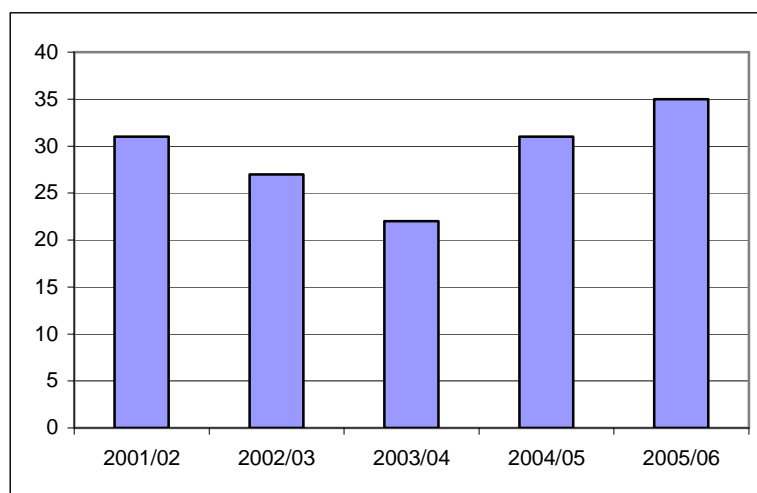
Halinga valla haridusvaldkonna üheks probleemiks on veel kooliränne.

Väljaspool Halinga valda õppivatest lastest käib kõige rohkem õpilasi Pärnu linna koolides (tabel 8). Teistes valdadest käib kõige rohkem lapsi Pärnu-Jaagupi Gümnaasiumi põhikooli

osas Kaismalt ja gümnaasiumis õpib enim lapsi Vigala vallast. Laste arv aastate lõikes on suuresti kõikuv, jäädes viimastel aastatel vahemikku 20-35 last (joonis 4).

**Tabel 8** Halinga valla laste arv teistes omavalitsuste koolides (uuring “Pärnumaa haridus eile, täna, homme”, 2005)

2001/2002. õa			2002/2003. õa			2003/2004. õa			2004/2005. õa			2005/2006. õa		
Õpil. arv	neist Pärnus	%	Õpil. arv	neist Pärnus	%	Õpil. arv	neist Pärnus	%	Õpil. arv	neist Pärnus	%	Õpil. arv	neist Pärnus	%
512	32	5,9	462	35	7	425	31	6,8	375	24	6	356	23	6,1



**Joonis 4** Teiste valdade lapsed meie valla koolides seisuga 10.09.2005 (Halinga Vallavalitsus)

Pärnu-Jaagupi Gümnaasiumis suurenes aastal 2005 õpetajate arv, sest moodustati E-klass ja võeti tööle koolipsühholoog (tabel 9). Suurem osa pedagoogidest on üle 40 aastased (tabel 10). Noori õpetajaid on raske leida.

**Tabel 9** Pedagoogide arvud kooliti (Halinga Vallavalitsus)

Haridusasutus	2003	2004	2005
Pärnu-Jaagupi Gümnaasium	34	33	38
Libatse Lasteaed-alkool	11	11	9
Vahenurme Lasteaed-alkool	7	6	7
Lasteaed Pesamuna	14	12	12

**Tabel 10** Pedagoogide vanuseline koosseis (Halinga Vallavalitsus)

Asutus	Alla 25	25-29	30-39	40-49	50-59	60 ja vanemad
Pärnu-Jaagupi Gümnaasium	2	1	11	12	9	3
Libatse Lasteaed-alkool	1		1	5	2	



Vahenurme Lasteaed- algkool			2		4	1
-----------------------------------	--	--	---	--	---	---

### 3.3.3. Kutseharidus

Pärnu-Jaagupi Gümnaasiumis antakse majandusõppe algteadmisi. Majandusõppe eesmärgiks on anda teadmisi ettevõtluse alustest ja asjaajamisest, arendada majanduslikku mõtlemist ja käitumist, võimaldada suuremas mahus õppida reaallaineid.

Pärnu-Jaagupi Gümnaasiumi 9. ja 12. klasside õpilased osalevad kutsenõustamisel, infomessidel, erinevates õppeasutustes infopäevade ning neile korraldatud edasiõppimisvõimaluste tutvustamistel.

### 3.3.4. Huviharidus ja noorsootöö

Halinga vallas on loodud võimalused osaleda erinevates huviringides, tantsurühmades, ansamblites ja treeninggruppides.

Valla koolides on võimalik osa võtta paljudest huviringidest. Pärnu-Jaagupi gümnaasiumis tegutseb lisaks kunsti-, tantsu-, aine- ja sporditeemalistele ringidele veel vokaalansamblid ja noorteorganisatsioon 4H. Libatse Lasteaed-algkoolis on peale muude ringide plokkflöödi- ja keeleõppering, Vahenurme Lasteaed-algkoolis aga male-, kokanduse- ja kodulooring.

#### 3.3.4.1. Muusikakool

Pärnu-Jaagupi Muusikakool tegutseb alates 1981. aastast. 2003. aastal koliti renoveeritud ruumidesse aadressiga Kooli 2. 2005/06 õppeaastal õppis muusikakoolis 63 last 9 õpetaja käe all.

Muusikakoolis toimub pilli- ja vokaalõpetuse süvendatud õpetamine. Valida on klaveri-, jazzklaveri-, akordioni-, viiuli-, plokkflöödi-, flöödi-, klarneti-, saksofoni-, suupilli-, koorilaulu- ja klassikalise kitarreri eriala vahel. Õppeaeg on seitse aastat.

Üldmuusikalises osakonnas võivad õppida erinevate võimetega lapsed. Suunamine üldmuusikalisse osakonda toimub II-III õppeaastal. Eesmärgiks on pilli- ja vokaalõpetuse õpetamine harrastustasemel. Muusikakoolis õpitakse ka ettevalmistusklassis ja eelklassis.

2005. aastal moodustus muusikakooli õpilastest rock-ansambel Red Pencil Box.

#### 3.3.4.2 Noorsootöö

Noorte vaba aja sisustamisega tegelevad kõik valla haridusasutused, Pärnu-Jaagupi rahvamaja, raamatukogud ja spordikeskus. Pärnu-Jaagupi rahvamajas tegutses alates 2004. aasta sügisest avatud noortekeskus, mille sisustamiseks saadi vahendid projektidest.

2005. aasta suvel remonditi osaliselt ruumid vanas poiste tööõpetuse majas, et noored saaksid oma maja. Viimistluseks saadi vahendid sponsoritelt. Momendil puudub noortel huvi maja remontimise ja sisustamise vastu. Avatud noortekeskuse oma majja kolimine seisab noorte huvi puudumise taga.

Viimastel aastatel on vallas organiseeritud igal suvel 4-5 lastelaagrit. 2006. aasta suvel leidis rahastamist 6 lastelaagrit.

### **3.4. Kultuur**

Halinga vald on põliste kultuuritraditsioonidega. Kaelase piirkond kujunes maakondliku tähtsusega kultuurikoldeks juba 1870ndatel aastatel. Esimene suurem kultuuriüritus peeti 1894. aastal, kui Pärnu-Jakobi kiriku oreli heaks korraldatud näitusmüügil esinesid Enge, Halinga, Kaelase, Roodi jt laulukoorid ning Kaelase ja Roodi pasunakoovid.

Valla kultuuri- ja spordielu arendamise planeerimisega tegeleb vallas vallavolikogu poolt moodustatud kultuuri- ja spordikomisjon.

Pärnu-Jaagupi rahvamajas käivad koos mitmed pika traditsiooniga kollektiivid nagu rahvakunstikollektiiv Laieldes, eakate tantsurühm Eite-Taati, naisrahvatantsurühm Jakobi-Piigad. Ansamblistest tegutsevad seal vokaalinstrumentaalduo Jakob&Tõnu, vokaal-instrumentaalansambel Rukkilill, rock-ansambel Square ja noorteansambel Empty Mind.

Vallas asub Pärnu-Jaagupi Gümnaasiumi koolimuuseum, mille tegevuse eesmärk on Pärnumaa põhjaosas ajaloo ja kultuuriloo järjepidev uurimine, täiendamine ja säilitamine. Koolimuuseum organiseerib ka külapäevi.

Valla elu kajastatakse ajalehes Valla Teataja, mida vallavalitsus annab välja ilnumissagedusega üks kord kuus.

Vallas on läbi ajaloo asutatud aktiivselt mitmeid mittetulunduslikke ühendusi arendamiseks ühistegevust või koondmaks ühiste huvidega inimesi. Praegusel hetkel on registreeritud kokku 23 taolist ühendust.

#### **3.4.1. Kultuuriasutused**

##### **Rahva- ja seltsimajad**

- Pärnu-Jaagupi Rahvamaja
- Vee Rahvamaja (tegutseb projektitöö alusel)
- Vaheka Seltsimaja

##### **Raamatukogud**

- Pärnu-Jaagupi Raamatukogu
- Vahenurme Raamatukogu
- Libatse Raamatukogu
- Anelema Raamatukogu

#### **3.4.2. Vabaõhuüritused**

Pärnu-Jaagupi alevis Männi teel asub lauluväljak koos ümbritseva pargiga, mis on traditsiooniliselt vabaõhuürituste toimumise paigaks. Seal peetakse jaagupipäevi, kihelkonnapäevi, tehakse jaanituld ja paaril viimasel aastal on toimunud suvelõpupidu koos Halinga rammumehe valimisega.

2006. aasta suvel toimus esimest korda puhk pillifestival.

### 3.4.3. Külaliikumine

#### **Libatse küla**

Külakeskus on tekkinud endise kolhoosi Edasi ajal ja selle muudab kauniks kolhoosi rajatud heal tasemel haljastus. Logistiliselt asub Libatse küla soodsas kohas, Tallinn-Pärnu maantee 90ndal kilomeetril.

Koostöös õpilastega koristatakse igal kevadel teede ääred. Külaelanike ühistööna korrastatakse elamute ümbrused ja haljasalad.

Kooskäimise võimaluseks külas on Libatse Lasteaed-alkkooli ruumid. Kool korraldab üle kahe aasta perepidu oma kooli lastevanematele ja vilistlastele.

Koolis tegutsevad täiskasvanute huvialaringid: korvipunumine, siidimaal, aeroobika ja korvpall. Raamatukogus käib koos Libatse Naiste Talveklubi, kus teeõhtutel korraldatakse kohtumisi huvitavate inimestega. Tegutseb spordiklubi Tervis, mis korraldab tervisespordipäevi ja sügisel mardijooksu. Suvel saab sportimiseks kasutada olemasolevaid spordiplatse jalgpalli, korvpalli ja võrkpalli mängimiseks.

Külaelu arendamiseks on loodud MTÜ Libatse, mille eesmärgiks on ühissettevõtmete organiseerimine. Mitu aastat on Libatses korraldatud külapäevi ja rallisprinti.

#### **Vahenurme küla**

Vahenurme kandi külaelanikest aktiivsema osa moodustavad noored vanuses 13–25, kes valdava osa koosviibitud ajast veedavad sportmängudega tegeledes. Selleks otstarbeks rajati oma jõududega võrkpalliplatsid ja muretseti inventar. Võimaluse korral on läbi viidud tantsuõhtuid.

Märkimisväärseim sportlik üritus on siiani olnud Vahenurme Lasteaed-alkkooli eestvedamisel korraldatud iga-aastane Jüripäev.

Vahenurme Lasteaed-alkkooli katuse all tegutseb naisrahvatantsurühm Laieldes. Loodud on Vahenurme küla selts Vaheka, mille eesmärgiks on edendada külaelu läbi erinevate spordi- ja rahvapäevade. Ürituste hulka on kuulunud võrkpalliturniirid, sopsupäevad, jalgpalli pühapäevad, korvpallipäevad, lauamängu päevad (kabe, koroon, lauatenis) jne. Tegeletakse siidimaaliga ning tegevustega, mis on seotud käsitööga. Vahenurme seltsi Vaheka eestvedajaks on Taimi Markson, kes 2005. aastal valiti Pärnumaa sädeinimeseks.

Külaselts Vaheka on aktiivne projektitöös. 2005. aastal saadi RAK meede 3.5 “Külade taastamine ja arendamine” 878 413 krooni, millega remonditi Vaheka Seltsimaja siseruumid, 2006. aastal rahastati Vaheka projekt summas 936 000. Nende vahenditega soojustatakse välisfassaad, parandatakse katus ja remonditakse trepikoda.

#### **Vee küla**

Vee Rahvamajas korraldatakse aastas kuni 10 üritust. Kuulsaim neist on Külapillimeeste kokkutulek. Palju rahvast toob kokku ka jaanipäevapidu. Üritusi korraldab seltsing Minu Kodukant Vee, mille eestvedajaks on Silvi Kruusa.

Vee külas on veel teinegi kodanike ühendus, MTÜ Vee Külad, mille eestvedajaks on Aldo Anso ja kooskäimiskohaks Künka talu. Tegeletakse külaelu arendamisega.

### **Maima küla**

Maima küla seltsing korraldab üritusi kevadest sügiseni. Traditsioonilised üritused on Maima mängud, jaanisimman, sügismatk. Ürituste eestvedajateks on perekonnad Annusver, Laanesoo, Laur jt.

2005. aastal loodi MTÜ Maima Areng, mis on mõeldud Maima külaelu edendamiseks. Ühingu eestvedajateks on Tiia Palmi ja Ireen Laht.

### **Pärnu-Jaagupi alevi Uduvere piirkond**

Uduvere kandi külaelu edendaja ja traditsiooniliste ürituste eestvedaja on Erika Lilleorg. 2003. aastal valiti Erika Lilleorg Pärnumaa sädeinimeseks.

Uduvere rahva omaalgatusel ja projektidest saadud vahenditega on korrastatud Uduvere park, kuhu on paigaldatud külakiik, võrkpalliplats, ronimise atraktsioon ning on hooldatud haljastust.

Traditsioonilisteks üritusteks on Uduvere laadapäevad. Laadapäeval toimuvad rahvalikud tantsu- ja lauluüritused ning peamiselt toimub kauplemine kohaliku käsitöö kaupadega.

### **3.4.4. Kultuurimälestised**

Kiviaja asustuse ja varase metalliaja arheoloogialeiud ümbruskonnas puuduvad. Küll on aga juhuleide keskmisest rauaajast. Näiteks on 1939. a. leitud Roodi küla Nurga talu põllult V–VI sajandist pärinev ambsõlg ja Linnamaa küla Pitsimäelt kaks rõngaspeaga ehtenõela, mis oletatavasti pärinevad IX sajandist.

Huvipakkuv on Pitsimäe ümbrus ka noorema rauaaja seisukohalt. Siit ümbrusest on hulgaliselt leitud X–XII sajandist pärinevaid relvi. Samasse perioodi võib paigutada ka valla territooriumil asunud või asuvad kalmed: Linnamaa (Linnamäe) maa-alune põletusmatustega kalmistu, Lehu Küla Mooritse kivikalme ja Mõisaküla Andrese talu kivikalme.

Arheoloogilisi väljakaevamisi on vallas tehtud kolmel korral. Esimene Mõisaküla Margu talu maal 1897. aastal ja teine Lehu külas 1900. aastal. Mõlemal korral toimetas seda Pärnu Muinasuurimise Selts. Viimane toimus Tallinna Ajaloomuuseumi poolt Linnamaa külas (nüüd Mäeküla) aastatel 1976-1980.

Arhitektuurimälestised on kolm mõisa (Roodi, Kaelase, Pööravere) oma kõrvalhoonetega, Pärnu-Jaagupi kirik, kirikuaed, kirikuaia piire, kalmistu kabel ja pastoraadihoone, Kaelase mõisapark ning Mardi tuuleveski.

Ajaloomälestisteks on Pärnu-Jaagupi kalmistu ning seal asuvad Vabadussõja mälestussammas ja Teises maailmasõjas hukkunute ühishaud.

Arheoloogiamälestistest on suurem osa ohvrikivid või kalmed, kuid nende hulka kuulub ka Virussaare rabasaar, mis on minevikus pakkunud inimestele nii elu- kui pelgupaika.

Pärnu-Jaagupi ja Uduvere kirikus on mitmeid kunstimälestisi. Sealhulgas paarkümmend ikooni, mitmed lühtrid, tornikellad jms.

### 3.4.5. Mõisad

**Halinga mõis** - Halinga mõisa (saksa k Hallick) on esmakordselt mainitud 1623. aastal, mil ta kuulus von Tausaste suguvõsale. 1905. aasta mässu ajal peahoone põletati ning taastati ca 1910. aastaks muudetud kujul. Taastatud hoone on omalaadne segu neobarokist ja Heimatstiilist. Säilinud on ka mitmed ümberehitatud kõrvalhooned. Hetkel paikneb mõisahoones hooldekodu.

**Kaelase mõis** - Kaelase mõis (saksa k Kailes) eraldati omaette üksusena Koonga mõisa maadest 1665. aastal. Kaelase mõisa peahoone põletati maha 1905. aasta mässu ajal. Ligikaudu 1910. aastaks hoone taastati, kuid veidi muudetud kujul. Praegu asub mõisa peahoones ja kõrvalhoonetes Kaelase kool.

**Roodi mõis** - 17. sajandi algul asutatud Roodi mõis (saksa k Sallentack) sai oma eestikeelse nime tollastelt omanikelt Grootidelt. 1910. aasta paiku kerkis mõisa omanäoline mansardkatusega kivist peahoone. Peahoonest ida pool asub arvukalt kõrvalhooneid, mis on vähemal või suuremal määral ümber ehitatud. Eraomandis olev mõis seisab kasutuseta.

**Pööravere mõis** - Pööravere mõis (saksa k Pörafer) sai omaette majandusüksuseks 17. sajandil, mil ta eraldati Tori mõisast. Mõis oli pikki sajandeid kuni võõrandamiseni von Middendorffide aadlisuguvõsa omanduses. Viimaseks võõrandamiseelseks omanikuks oli Ernst von Middendorff.

Mõisa ühekorruseline kivist peahoone ehitati 19. sajandi algul. 1866. aastal lisati talle teine korrus. 19. sajandil püstitati mõisa ka hulk kõrvalhooneid, sh kolmekorruseline suursugune viinavabrik.

Pööravere mõisa peahoone ja viinavabrik põletati maha 1905. aasta mässu ajal. Edaspidi neid enam ei taastatud ning nad jäidki varemeisse. Peahoonest on säilinud esimese korruse müürid - teise korruse varisemisohtlikud müürid lammutati 1976. aastal. Nii peahoone ümbrus kui ka selle esine suur park on metsistunud ja võsastunud. Säilinud on ka mitmeid ümber ehitatud kõrvalhooneid ja nende varemeid.

Pööravere mõisas veetis oma lapsepõlve maailmakuulus biogeograaf, zooloog ja põllumajandusteadlane akadeemik Alexander Theodor von Middendorff (1815-94), kes hiljem elas Hellenurme mõisas Tartumaal.

### 3.4.6. Kirikud

**Eesti Evangeelse Luterliku Kiriku Pärnu-Jakobi kirik** on pühendatud palverändurite kaitsepühakule apostel Jaakobile. Kirik ehitati ühelöövilise gooti stiilis hoonena 1531.-1534. aastatel arvatavasti puust esikiriku asemele ja on noorim gooti stiilis kirik Eestis. Koguduse liikmete arv on muutuv. 2005. aastal tehti näiteks registreeritud vabatahtlikke annetusi 350 koguduse liikme poolt. Jumalateenistusi peetakse igal pühapäeval, lisaks diakooniatöö ja muud kiriklikud toimingud. Käesoleval ajal teenib vaimulikuna Tõnu Taremaa.

Kirikumõisas asub kiriku kantselei ja vaimuliku eluruum. Tegutseb pühapäevakool ja käsitööring. Samas on ka välja ehitatud ruumid toitlustusasutuse jaoks (Mõisa Köök), mis on välja renditud OÜ Cliviale.

**Eesti Apostliku-Õigeusu Kiriku Apostel Jakobuse Uduvere kirik.** Oma kivikiriku sai kogudus 1866. aastal. Sõja käigus 1941. aastal põles kirik maha, taastati enam-vähem samal kujul, välja arvatud kirikutorn. Koguduse liikmeid on umbkaudu 50 inimest. Liturgilisi jumalateenistusi toimub aasta jooksul 12-15, lisaks muud kiriklikud toimingud. Alates 1957. aastast kuni tänaseni on Uduvere kiriku preestrina teeninud Emmanuel (Eduard) Kirss. Kiriku ümbrust on viimastel aastatel korrastatud vabatahtlike poolt talgute korras.

### **3.4.7. Kalmistud**

Halinga vallas on kaks kalmistut. Pärnu-Jaagupis asuv kalmistu kuulub kirikule ja selle hooldamist korraldab kogudus. Rahaliselt toetab korrashoidu Halinga vald. Uduvere kalmistut hooldab valla kalmistuvaht.

## **3.5. Sport**

Halinga vallast on pärit mitmed nimekad sportlased. Ajalukku jäävad tuletõrjesportlaste Rein Semenovi, Ülo Laksi, Ain Kärneri ja Jüri Raidla saavutused. Parematest korvpalluritest on siitkandist alustanud Kalev Pihelgas, Priit Pihelgas, Ivari Roosileht, Ago Markson ja Margo Uring. Kergejõustiklastest on tuntumad Peeter Pihelgas ja kettaheitja Gerd Kanter ning sõudjatest Paul Valliveere.

Tuntust koguvad noorsportlased: sõudja Elar Jaakson, võrkpallur Ergo Sartakov ja tuletõrjesportlased Janno Remmel ning Andro Oviir.

Valla spordiaktiivsuse on taganud sportimispaikade ja spordiaktivistide olemasolu, klubiline/seltsinguline tegevus, ürituste kajastamine kohalikus lehes Valla Teataja ja valla veebilehel ning vallapoolne toetus.

Head treeninguvõimalused on Pärnu-Jaagupi spordikeskuses, kus on võimalik tegeleda paljude erinevate pallimängudega. Saab kasutada jõusaali, tegeleda aeroobika, kergejõustiku, tuletõrjespordi ja laskmisega ning mängida lauatennist.

### **3.5.1. Spordihooned ja -rajatised**

Valla keskses, Pärnu-Jaagupis, on staadion 300 meetrise jooksurajaga, mänguväljakud (korvpall, võrkpall, jalgpall ning tennis), tuletõrje õppetorn, mis vajavad renoveerimist. 2000. aastal valmis kaasaegne spordikeskus, mis pakub erinevaid sportimisvõimalusi. Spordikeskuses on normaalmõõtmega korv- ja võrkpalliväljak(ud), jõusaal, lauamängude ruum, lasketiir, sauna kasutamise võimalus. Vahetu naabus staadioniga loob head eeldused suurürituste, treeninglaagrite korraldamiseks. Planeerimisel on staadionilt algavad jooksu- ja suusarajad.

Libatse külas on kooli võimla (12 x 24 m), õues mänguväljakud ja korvpalliplats ning jooksurajad koolimaja ümbruses.

Vahenurme Lasteaed-alkkooli juures on murukattega välisväljakud (korvpall, jalgpall).

Üha enam on külarahvas hakanud omaalgatuslikult rajama spordi- ja mänguväljakuid küladesse. Kohaliku rahva poolt on näiteks korrastatud võrkpalliväljak Uduvere pargis.

Väiksematele lastele mõeldud mänguväljakud asuvad Pärnu-Jaagupi raamatukogu ees, Pärnu-Jaagupi lasteaed "Pesamuna" õuel, Libatse Lasteaed-alkkooli õuel ning Vahenurme Lasteaed-alkkooli õuel.

### 3.5.2. Spordiklubid

Spordi edendamiseks vallas on loodud mitmed ühingud:

- **Spordiklubi Rõõm** tegevusalaks on *line*-tants ja kepikõnd. Juhendajana tegutseb Eve Sartakov.
- **Spordiklubi Tervis** tegevusalad on laskmine (toimub Pärnus), jalgpall, lauatennis, tervisesport. Juhendajatena tegutsevad Alar Palk, Ülo Laks, Bruno Born. Klubi tegutseb Libatse kooli ruumides ja Pärnu-Jaagupi Spordikeskuses.
- **Pärnu-Jaagupi Korvpalliklubi** ühendab korvpallist huvitatud inimesi ja organiseerib nendele treening- ning võistlustegevust. Tegutsevad kolme vanuserühma poiste grupid ning ühe vanuserühma tüdrukute grupp. Treenerid on Priit Pihelgas ja Piret Jaanikivi. Klubi tegutseb spordikeskuses.
- **Pärnu-Jaagupi Tuletõrje Selts** tegeleb tuletõrjespordiga. Tuletõrjesport on Halinga valla üks pikima traditsiooniga spordiala. Endistele legendaarsetele tuletõrjesportlastele on sirgumas vääriline järelkasv. Juhendajana tegutseb Ülo Laks. Seltsil on oma maja (vana pitsumaja), treeningtunnid toimuvad staadionil ja spordikeskuses.
- **Pärnu-Jaagupi Rahvaspordi Edendamise Seltsing** tegeleb rahvaspordi edendamisega Halinga vallas.

Regulaarselt kooskäivaid täiskasvanute treeningugruppe on mitmeid. Enim on korvpalliga tegelejaid. Nn amatöörkorvpallurid osalevad Pärnu Meeste Korvpalliliiga mängusarjades (SAM, Halinga), valdade mängudel ja sõprusturniiridel.

Harrastajate grupis treenivad valla ettevõtjad. Spordialadest tegeletakse aktiivselt veel võrkpalliga. Valla naiskond osaleb Pärnumaa võrkpalli meistrivõistluste sarjas, valdade mängudel, sõprusturniiridel. Seltsinguline tegevus on hoogustunud harrastajatest naisvõrkpalluritel. Aastaringelt tegutseb grupp tervisesportlasi, kes osalevad sarijooksudel, suusavõistlustel ning teistel tervisespordiüritustel.

### 3.5.3. Spordiüritused

Suurematest spordiüritustest on Halinga valla korraldada olnud või läbi viidud maakondlikud valdade suvemängud, maakonna ja vabariigi meistrivõistlused tuletõrjespordis, maakonna meistrivõistlused korv- ja võrkpallis, vabariigi vallavanemate spordipäev, sõjalis-sportlik mäng "Sookoll", vabariigi laste lauatennise *grand prix* etapivõistlused, maakonna ja vabariigi koolispordivõistlused (võrk-, korv-, rahvaste- ja jalgpall ning kergejõustik).

Ülevallalised üritused on Jüriööjooks, Jaanipäeva jalgpall ja aastajooks, Jaagupipäeva sugulusturniir korvpallis, sugulus- ja paaristurniir võrkpallis, kihelkonnapäevad, perepäev, mardipäeva jooks ning külade spordimängud.

## 3.6. Tervishoid ja sotsiaalhoolekanne

### 3.6.1. Tervishoiuasutused

Vallas tegutsevad kolm perearsti: FIE Marina Simm, FIE Eve Keskküla ja OÜ Perearst Merike Roseniit. Perearstid rendivad tööruume SA PJV Hooldusravilt. Lisaks Halinga vallale jääb arstide teeninduspiirkonda veel Are vald ja osaliselt ka Koonga, Kaisma ning Vigala vald.

SA Pärnu Haigla erakorralise meditsiiniabiteenistuse kiirabi osakonna Pärnu-Jaagupi brigaad, mis rendib samuti ruume SA PJV Hooldusravilt, asub Pärnu-Jaagupi alevis Männi tee 24.

Hambaraviteenust hetkel Halinga vallas ei pakuta, kuid eesmärgiks on ka see teenus kohapeal tagada.

Vallas on üks apteek (Pärnu-Jaagupi Apteek OÜ), mis asub Pärnu-Jaagupi alevis.

Hooldusteenust pakuvad MTÜ Halinga Turvakodu ja SA PJV Hooldusravi.

**Halinga Turvakodu** on üldtüüpi hooldekodu, kus hooldatakse ööpäevaringselt vanureid ja erivajadustega inimesi. Turvakodu paikneb kahes eraldi majas. Tõrdu külas asuvat hoonet renditakse vallalt ja seal on 38 kohta. Pärnu-Jaagupi alevis Kalli mnt 9 hoonet kasutatakse kinnistule seatud hoonestusõiguse alusel, seal on 22 kohta. Klientide kasutada on 1-4kohalised magamistoad, puhkeruumid, väike raamatukogu, sanitaarsõlmed, saun ja Tõrdu külas ka park. Regulaarselt korraldatakse kontserte ja külas käib teater. Suurematel kristlikel pühadel toimuvad jumalateenistused. Igal suvel saab osa võtta bussiekskursioonidest.

Halinga Turvakodu personali kuulub 20 inimest. 2006. aasta kliendi hooldustasu ühes kuus on vahemikus 3600-4500.

Mõlemas majas on plaanis jätkata remonditöid ning jätkuvalt otsitakse turvakodule laiendamisvõimalusi. Tõrdus asuva turvakodu hoone rentnik on huvitatud hoone endale saamisest.

**SA PJV Hooldusravi**, mis tegutseb erakapitalil, asub Halinga vallas Männi tee 24. Alates 2001. aastast pakutakse seal hooldusteenust ning hooldusteenust psüühiliste erivajadustega inimestele alates 2002. aastast. Tasulisel hooldusel on 30 kohta ja erihooldusel 10 kohta. 2006. aasta seisuga maksab Eesti Haigekassa lepingu alusel hooldusteenust 13 koha eest. Tasulise hooldusteenuse kohtade arv sõltub sellest kui palju kohti maksab Eesti Haigekassa.

### 3.6.2 Sotsiaalhoolekanne

Alates 2003. aastast on osutatud valla poolt eluasemeteenust. Eluasemeteenus on eluruumi andmine või sotsiaalkorterit üürimise võimalus toimetulekuraskuses isikule või perekonnale. Vallal on kokku kümme sotsiaalkorterit, millest kaheksa asuvad Vahenurmes (Vahenurme maja nr 3) ja kaks Kaelase külas (Kaelase vanadekodu). 30. augusti 2006. aasta seisuga elab sotsiaalpindadel 24 inimest, nende seas neli perekonda (20 inimest).



Valla sotsiaalhoolekande peamine eesmärk on avahoolduse laiendamine. Alates 2006. aasta juulist on välja arendatud koduteenused, mida teostab vallavalitsuse palgal olev hooldustöötaja kodustes tingimustes abivajavatele inimestele.

Alates 2005. aastast saavad 4- ja enamlapseliste perede lapsed, kes käivad lasteaias, koolis või kutsekoolis, kasutada 100%-st toiduraha soodustust. Soodustus on märgatavalt tõstnud 2005. aasta valla eelarvest makstud sotsiaaltoetuste mahtu. Samal aastal suurenesid ka riiklikud vahendid kuna tõusis toimetulekupiir.

Alates 1. aprillist 2005 andis riik hooldaja ja hooldajatoetuse määramise otsustusõigus üle kohalikele omavalitsustele. Volikogu kehtestas toetuse maksmise tingimused ja korra. Kuna sellega kaasnes ka hooldusvajaduse hindamine, siis suurendas see sotsiaalametnike töökoormust. Probleeme on tekitanud kehtiv “Sotsiaalhoolekande seadus” ja “Perekonnaseadus”, millega ei ole tagatud regulatsiooni ühtsus ning selgus hooldaja määramisel. 2006. aastal on sotsiaalministeerium koostöös justiitsministeeriumiga ette valmistanud perekonnaseaduse eelnõu, mille üks muudatus on hooldaja määramise kriteeriumide kehtestamine seaduse tasemel, et tagada ühtsed alused hooldaja määramisel.

2005. aastal sai hooldajatoetust kokku 129 inimest, neist kolmel oli kaks hooldatavat. Toetused määrati vastavalt hooldatava raskusastme järgi (tabel 11).

**Tabel 11** Hooldajatoetused seisuga 01.01.06

<b>Hooldajatoetust saanud hooldajad</b>			
Kokku	Neist hooldatava raskuse järgi		
	Sügav puue	Raske puue	Keskmine puue
129	28	102	2

### **3.7. Majandus**

#### **3.7.1. Teedevõrk**

Halinga valda läbiv suurim maantee on Tallinn-Pärnu-Ikla põhimaantee, tugimaanteedest on tähtsamad Lelle maantee, mille kaudu toimub ühendus Kaisma ja Järvakandi ning Väandra suunas ja Kalli maantee, mille kaudu on Halinga vallal väljapääs Pärnu-Lihula maanteele.

Halinga valla teedevõrk on küllaltki tihe, tagades ühenduse kõigi valla osadega. Teede kogupikkus on ca 400 km.

1. jaanuar 2006 seisuga on kantud Halinga valla kohalikku teeregistrisse kokku 291 km teid, nendest:

- valla teed 35 km (maanteed + tänavad),
- erateed 240 km,
- metskonna teed 16 km.

Lisaks on Halinga valla territooriumil veel kokku 108 km riigiteid, sealhulgas 16 km Tallinn-Pärnu-Ikla maanteed.

Kohalikke maanteid on kokku 23 km, nendest kruusakattega 19 km. Tänavate kogupikkus on 12 km, nendest kruusakattega 6 km.

1992. aastal asutas Halinga Vallavolikogu "Maanteeseaduse" alusel "Halinga valla maanteederegistri kohaliku registri". Registritabelitesse kanti osaliselt vallateed, tänavad ja erateed. Vahepeal muutunud seadusandlusest lähtuvalt kinnitas Halinga Vallavolikogu oma 27. oktoobri 2004. aasta määrusega nr 24 "Halinga valla kohaliku teeregistri pidamise põhimääruse".

Muudatus toimus ka teehoiu rahastamises, kus riigi poolt hakati teehoiuks raha eraldama ainult nende teede jaoks, mis on kantud kohalike maanteede registrisse ja on määratud avalikuks kasutamiseks. Seoses sellega võttis volikogu oma 25. novembri 2004. a otsusega nr 21 kohalike maanteede ja tänavate nimekirja 88 teed ja tänavat. Seejärel toimus 2005. aasta jooksul teede inventariseerimine ja eratee omanikega lepingute sõlmimine ning volikogu otsusega 21. detsembrist 2005. aasta nr 38 määrati avalikuks kasutamiseks 23 km kohalikke teid, 12 km tänavaid ja 30 km erateid.

Erateede avalikuks kasutamiseks määramise vajadus lepingu alusel on tingitud omaaegsetest maareformi põhimõtetest, mille tõttu ühest külast teise kulgev maantee ei ole mitte riigimaantee, vaid on väga paljudel juhtudel mõõdetud eramaade koosseisu. Omanikel puudub seejuures aga reaalne võimalus teed hooldada. Erateede avalikuks kasutamiseks määramisel lähtuti põhimõttest, et vähemalt külasse peaks saama mööda avalikult kasutatavat teed. Seejuures võttis vald lepinguga enda kohustuseks korraldada teede hooldamist, eraomanike kohustuseks jäi teeäärte ja kraavide puhastamine võsast. Osade eraomanike poolt on see töö tegemata, mistõttu on raskendatud ka teede hooldamine.

### **3.7.2. Ühistransport**

Pärnu-Jaagupi alevis peatuvad läbisõitvad liinibussid, mis kindlustavad valla elanikele bussiühenduse ümberkaudsete küladega ja Pärnu ning Tallinna linnaga. Bussiühendus kaugemate küladega ei vasta elanike vajadustele.

Kooliperioodil on võimalik kasutada koolibusse. Kuna käigus on kaks koolibussiringi, siis hommikul ja pärastlõunal on kasutada täiendav liikumisvõimalus. Alates 2000. aastast on koolilaste vedu korraldatud vastava lepingu alusel. Koolibusside rahastamine toimub valla eelarvest, samuti toetatakse maakondlikku bussiliiklust. Näiteks 2005. aastal kulus selleks kokku ca 860 000 krooni.

Pärnu-Jaagupi alevis on vajadus uue bussijaama hoone järele, kus oleks võimalus elanikel oodata bussi ja kasutada WC-d. Bussiootepaviljonid on tarvis rajada ka paljudesse küladesse, kus siiani vastavad kohad puuduvad.

### **3.7.3. Vesi ja kanalisatsioon**

Ühisveevärk ja -kanalisatsioon on Pärnu-Jaagupi alevis, Libatse ja Vahenurme külas. Kogu vee- ja kanalisatsioonimajandust haldab 100% valla osalusega AS Mako. Suurim reoveepuhasti koos reoveesette komposteerimisplatsiga asub Pärnu-Jaagupi alevis. Hinnanguliselt tekib reoveepuhastis aastas ca 100 tonni reoveesetet. Settesüsteeme puhastatakse üle aasta.

Libatse ja Vahenurme külas on ühisveevärk ja kanalisatsioon keskasulas, samas asuvad ka reoveepuhastid. Jäätmekäitluse seisukohast tuleks suurt tähelepanu pöörata puhastite settekäitlusele, mis võimaldaks tekkivat setet kasutada komposteerimiseks teiste jäätmetega.

Ühisveevärgi ja –kanalisatsioonisüsteemid on tänaseks sellises seisus, et vajaksid renoveerimist. Osaliselt alustati kunagi poolelijäänud torustike ehitamist Pärnu-Jaagupi alevis 2000. aasta lõpus KIK-i (Keskkonnainvesteeringute Keskuse) kaasrahastamisel. Järgneval kahel aastal rajati Pärnu maanteele sadeveetorustik ja tuletõrjehüdrandid ning 2003. aasta sügiseks oli kogu Pärnu mnt ulatuses vajalikud torustikud paigaldatud. Kuna 2001. aastal sai alguse ISPA/Ühtekuuluvusfondi “Pärnu jõe valgala väikeasulate veekaitse projekt”, mille kaudu pidi toimuma edaspidine Pärnu-Jaagupi alevi ühisveevärgi ja –kanalisatsioonisüsteemide rekonstrueerimine, siis ei aktsepteerinud KIK enam eraldi taotlusi Pärnu-Jaagupi alevi osas.

Valla piirkonna sügavamates veekihtides esineb ülemäärasel hulgal fluori. 2004. aastal oli võimalik esitada taotlusi projektide rahastamiseks, mille eesmärk on tervisele ohutu joogivee tagamine. Vajalikud eeluuringud Libatse ja Vahenurme külade ümbruskonnas teostati 2005. aasta jooksul, mille alusel selgitati välja võimalused kas täiendavate veehaarete rajamiseks või olemasolevate puurkaevude vee töötlemiseks. Koostati vajalikud ehitusprojektid ja alustati töödega. 2006. aasta sügisel valmis Vahenurme uus joogiveepumpla ja osa Libatse veetrasse. Tööd jätkuvad 2007. aastal Libatse joogiveetrasside ja joogiveepumpla ümberehitamisel.

Lokaalsed puhastid on veel Pärnu-Jaagupi alevis SA PJV Hooldusravi kasutuses, Tõrdu külas, Langerma, Halinga suurfarmi, Ertsma suurfarmi ning Vahenurme suurfarmi juures.

2006. aasta augustis valmis Halinga valla ühisveevärgi ja kanalisatsiooni arengukava aastateks 2006-2018, milles on käsitletud veevarustus- ja kanalisatsioonisüsteemide olukorda ja vajalikke tegevusi järgnevatel aastatel Pärnu-Jaagupi alevis, Libatse, Vahenurme ja Tõrdu külates.

#### **3.7.4. Energeetikamajandus**

##### **Energeetikamajanduse arengukava**

Lähiajal on plaanis koostada energeetikamajanduse arengukava, mis on vajalik kohalikule omavalitsusele ülevaate saamiseks olemasolevast olukorrast ning investeeringute taotlemiseks ja planeeritud tööde tegemiseks, mis on seotud elektrivarustusega, küttesüsteemide uuendamisega, hoonete soojustamisega jne.

Eeltööna on praeguseks tehtud energiaaudit ainult lasteaias “Pesamuna”, milles on antud soovitusid hoone energiasäästlikumaks muutmiseks.

Halinga valla tänavavalgustust haldab lepingu alusel OÜ Halinga Energeetika. Tänavavalgustussüsteem on Pärnu-Jaagupi alevis, Libatse ja Vahenurme külas.

#### **3.7.5. Jäätmemajandus**

Piirkonna jäätmehooldusalasteks eesmärkideks on korraldatud olmejäätmeveoga haaratud jäätmetekitajate arvu suurendamine, taaskasutatavate jäätmete liigitikogumine ja sorteerimine jäätmete tekkekohal, sh pakendijäätmete kogumissüsteemi väljaheitamine ning piirkonna jäätmetekitajate jäätmehooldusalase keskkonnateadlikkuse tõstmine läbi põhjaliku teavitus- ja koolitustöö.

Suurimaks muudatuseks käsitletava piirkonna jäätmehoolduse korraldamisel on „Jäätmeseaduse” § 66 mõistes korraldatud olmejäätmeveo ümberkorraldamine. Seni on olmejäätmeveoga liidetud peamiselt piirkonna keskasulad, väljaspool keskasulaid on kogumissüsteemiga liitunud üksikud jäätmetekitajad. Uue korraldatud olmejäätmeveo piirkonna kehtestamisel on eesmärgiks võetud kõikidele piirkonna elanikele ja teistele jäätmetekitajatele regulaarse jäätmekäitlusteenuse osutamine ning optimaalne ja ühtlustatud teenuse hind. Are, Halinga ja Sauga valdade korraldatud olmejäätmevedu hõlmab endas ainult segaolmejäätmeid.

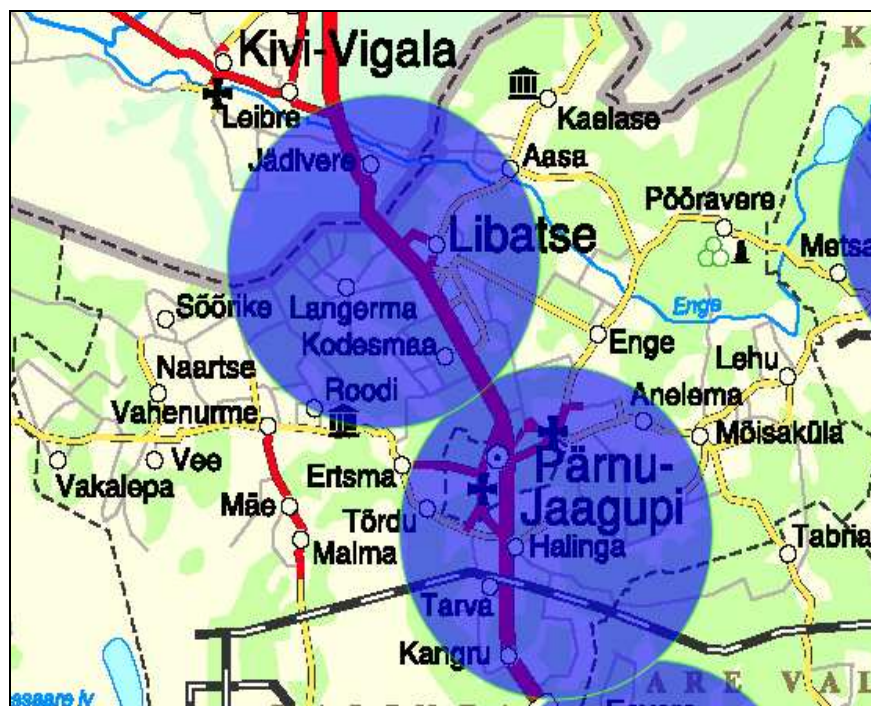
Olmejäätmeveo teostaja leidmiseks vajalik konkurss on plaanis välja kuulutada 2006. aasta lõpus.

### **3.7.6. Telefoniside ja internet**

Elion Ettevõtted AS-il on Halinga vallas ca 750 klienti, kes saavad ühenduse läbi Pärnu-Jaagupi (monteeritud maht 500 abonamenti), Libatse (monteeritud maht 150 abonamenti) ja Vahenurme telefonijaamade (monteeritud maht 100 abonamenti). Lisaks on suur osa valla territooriumist kaetud mobiilside leviga EMT, Elisa ja Tele2 poolt.

Internetiühenduseks on mitmeid võimalusi: kasutada läbi telefoniliinide sissehelistamisteenust, kasutada püsiühendust, kasutada juhtmevabaühendust jne. Konkreetse lahenduse valik ja maksumus sõltub sellest, mis otstarbeks ühendust plaanitakse kasutada.

Halinga vallas on umbes 200 internetiühenduse klienti Elion Ettevõtted AS-i kaudu, millest 15% on valla ettevõtted. Andmed puuduvad selles osas, kui palju on nende hulgas individuaalkliente, ettevõtteid või korteriühistuid. Püsiühendus on võimalik praegu nendel klientidel, kes asuvad olemasolevate DSL tugijaamade mõjupiirkonnas (Pärnu-Jaagupis, Libatses, Vahenurmes). Juhtmevaba internetiühendust pakub Elion Ettevõtted AS hetkel ainult Anelema külas.



**Joonis 5** Halinga valla juhtmevaba leviala kaart (tegemist on ligikaudsete leviala piiridega).

Juhtmevaba internetiühendust pakub veel SA Pärnumaa Ettevõtlus- ja arenduskeskus Külatee nime all (joonis 5). Ühenduse kasutamiseks on vajalik otsenähtavus kuni 5 km kaugusel mastis (liitumispunktis) olevate seadmetega. Ühenduse kasutamiseks peab soovija hankima seadmekomplekti, mille hind koos paigaldusega on vahemikus 3000-7000 krooni. Lisanduvad kuumaksed püsiühenduse kasutamise eest.

Traadita internet ehk WiFi leviala on loodud Pärnu-Jaagupi rahvamajas, gümnaasiumis ja raamatukogus.

Lisaks asuvad avalikud internetipunktid Halinga valla kõigis raamatukogudes (Pärnu-Jaagupi, Libatse, Vahenurme, Anelema).

Pärnumaal on kavas 2007. aasta lõpuks katta terve maakond „KülaTee 3” sihtprogrammi raames interneti püsiühendusega.

### 3.7.7. Elamumajandus

Korterimajade ehituse kõrgaeg oli 1980ndatel aastatel. Halinga vallas ehitati 159 korterit ja 69 pereelamut. Alates 1990. aastast ei ole Halinga valda ehitatud ühtegi kortermaja. Ühepereelamute ehitamine vähenes pärast 1990. aastat enam kui kaks korda. Kokku ehitati 1990ndatel aastatel Halinga vallas ca 25 uut elamut.

Halinga vallas on 31.12.2005. aasta seisuga 1733 elamut ning 69 korterelamut. Korterühistuid on 01.01.2006 seisuga registreeritud äriregistris 26.

Elanike võimalused elamu ehitamiseks on olemasolevate kinnistute jagamine või maa ostmine eraomanikelt. Samuti on võimalus maad taotleda riigilt.

### 3.7.8. Valla kinnisvara

Valla kinnisvarast moodustavad suurema osa investeeringuid vajavad haridus- ja kultuuriasutuste hooned ning sotsiaalkorterid (tabel 12).

**Tabel 12** Halinga valla kinnisvara

Jrk nr	Kinnistu nimi	Asukoht	Pindala (ha)	Investeeringu vajadus
1	Uus 53 (vallamaja)	Pärnu-Jaagupi	0,5738	Välisfassaadi- ja soojustustööd
2	Ülase 11 (lasteaed Pesamuna)	Pärnu-Jaagupi	1,0553	Välisfassaadi- ja soojustustööd, akende vahetus, kapitaalremont
3	Soo 3/5 (reovee pumpla/ jäätmejaam)	Pärnu-Jaagupi	0,6980	Jäätmejaama rajamine
4	Kalli 1 (koolimuuseum)	Pärnu-Jaagupi	0,2615	Laiendamine
5	Kooli 1/3 (gümnaasiumi kompleks)	Pärnu-Jaagupi	4,0447	Välisfassaadi- ja soojustustööd, vundamendi hüdroisolatsioon
6	Kooli 2 (muusikakool/ raamatukogu)	Pärnu-Jaagupi	1,0494	Välisfassaadi- ja soojustustööd
7	Laululava	Pärnu-Jaagupi	3,4113	Rajamine
8	Pärnu mnt 26 (rahvamaja)	Pärnu-Jaagupi	0,3705	Renoveerimine
9	Pärnu mnt 37 (korteriomand 610/2426)	Pärnu-Jaagupi	0,2859	Renoveerimine
10	Pärnu mnt 38 (bussijaam)	Pärnu-Jaagupi	0,2737	Ehitamine
11	Soo 14 (korteriomand 687/11282)	Pärnu-Jaagupi	0,2638	Kapitaalremont
12	Elamu nr 3	Vahenurme	0,4717	Kapitaalremont
13	Halinga Turvakodu	Tõrdu	0,6182	Kapitaalremont, ventilatsiooni paigaldamine
14	Kaelase Vanadekodu	Kaelase	0,3300	Kapitaalremont
15	Kuuse (ärimaa)	Halinga	25,900	
16	Libatse Algkool-lasteaed	Libatse	2,8956	Kapitaalremont
17	Libatse 1 (korteriomand 568/5227)	Libatse	0,2862	Kapitaalremont
18	Libatse 5 (korteriomand 508/6817)	Libatse	0,3046	Kapitaalremont
19	Pööravere Algkool (raamatukogu)	Mõisaküla	1,9786	Ruumide kasutuselevõtt, kõrvalhoone lammutamine
20	Vahenurme Lasteaed-algkool	Vahenurme	1,8444	Renoveerimine
21	Vee Maakultuurimaja	Vee	0,2283	Kapitaalremont
22	Olli Annuse (maatulundusmaa)	Vakalepa	12,330	
23	Spielbergi (maatulundusmaa)	Tühjasmaa	9,5800	

24	Jalakase (maatulundusmaa)	Vee/Pereküla	59,790	
----	---------------------------	--------------	--------	--

### 3.8. Turvalisus

#### **Politsei**

Halinga valda teenindab Lääne Politseiprefektuuri Pärnu politseiosakonna korrakaitsetalituse Pärnu-Jaagupi konstaablipunkt, mis asub aadressil Pärnu-Jaagupi alev Soo tn 2. Pärnu-Jaagupi konstaablipunkt teenindab ka Koonga, Are ja Lavassaare valda. Ettenähtud kaheksast töökohast on kõik täidetud.

#### **Päästeteenistus**

Valda teenindab Lääne-Eesti Päästkeskuse Pärnumaa Päästeosakonna Pärnu-Jaagupi tugikomando. Kohapeal on olemas tehnika kahjutule kustutamiseks, liiklusõnnetustest inimeste päästmiseks ja metsatulekahjude kustutamiseks. Ettenähtud 20 töökohast on täidetud 12.

#### **Kaitseliit**

Halinga vallas tegutseb 30 kaitseliitlast, kes kuuluvad Kikepera Malevkonda. Kaitseliidu peamiseks ülesandeks on rahu- ja sõjaaja tingimusteks üksuste ettevalmistamine.

## 4. EELARVE ANALÜÜS

### 4.1. Eelarve kujundamise üldised põhimõtted

Eelarve koostamise aluseks on arengukavas seatud sihid, lähtudes säästliku kulutamise vajadustest. Eelarve peab olema tasakaalus ning sisaldama:

- eelarveaasta tulusid,
- kulusid,
- finantseerimistinguid.

Arvele tuleb võtta kõik tulud, kulud määratakse kindlaks valla hallatavate asutuste ja ürituste kohta eraldi ja kõikides kululiikides.

### 4.2. Tulubaasi jagunemine

Põhilise osa valla tuludest moodustavad füüsilise isiku tulumaks ning riigi poolt eraldatavad toetused. Maa-ainese kaevandusõiguse tasu suurus sõltub maavarade kaevandamise mahtudest. Need on aastate lõikes erinevad (tabel 13).

**Tabel 13** Valla tulude jagunemine aastatel 2003-2006 (Halinga Vallavalitsus)

<b>Tulu liik</b>	<b>2003</b>	<b>2004</b>	<b>2005</b>	<b>2006 (planeeritud)</b>
Füüsilise isiku tulumaks	9 473 397	11 646 320	13 317 524	13 902 020
Maamaks	1 403 340	1 466 433	1 544 891	1 490 000
Riigilõiv	36 855	37 020	80 700	50 000
Laekumine majandustegevusest	528 032	1 446 880	1 467 408	1 141 875
Intressitulu	6 672	2 619	2 181	2 300
Maa-ainese kaevandamisõiguse tasu	1 833 207	1 440 528	1 052 610	2 214 365
Vee-erikasutus	44 585	39 867	47 017	45 000
Saastetasu	0	1 101	0	0
Toetused	11 542 004	12 226 720	12 234 623	13 394 330
Laenud	835 000	2 567 000	0	7 800 000
Muud tulud	25 450	0	61 117	0
Vaba jääk	597 690	1 121 955	1 013 260	375 735
<b>Kokku</b>	<b>26 326 232</b>	<b>31 996 443</b>	<b>30 821 331</b>	<b>40 415 625</b>

### 4.3. Kulude jagunemine

Põhilise osa valla kuludest moodustavad hariduskulud, kuna vallas on neli haridusasutust: gümnaasium, kaks lasteaed-alkooli ja üks lasteaed (tabel 14).



**Tabel 14** Kulude üldine jagunemine aastatel 2003-2006 (Halinga Vallavalitsus)

<b>Kulu liik</b>	<b>2003</b>	<b>2004</b>	<b>2005</b>	<b>2006 (planeeritud)</b>
Valitsemiskulud	3 299 807	3 069 664	3 609 088	4 835 555
Finantskulud	887 366	898 101	936 124	1 064 540
Majanduskulud	1 603 457	1 752 436	2 201 361	2 250 455
Kultuuri- ja spordikulud	4 342 573	3 663 216	3 981 310	4 565 180
Hariduskulud	13 425 543	20 721 963	17 289 073	24 893 875
Sotsiaal- ja tervishoid	1 677 370	991 632	1 757 115	2 491 595
Päästeamet	0	0	34 000	0
Reservfond	0	0	0	314 425
<b>Kokku</b>	<b>25 236 116</b>	<b>31 097 012</b>	<b>29 808 071</b>	<b>40 415 625</b>

## Haridus

Alljärgnevas tabelis (tabel 15) on investeringud, mis sisaldavad haridusasutuste jooksvaid kulusid remondile, kapitaalremondile ja soetustele.

Pärnu-Jaagupi Gümnaasiumis toimus 2004. aastal söökla ja peamaja garderoobide renoveerimine, 2005. aastal internaadimaja akende vahetus ja 2006. aastal peamaja ülejäänud osa täielik renoveerimine. Libatse Lasteaed-alkkoolis vahetati 2006. aastal aknad. Pärnu-Jaagupi lasteaias "Pesamuna" jätkati 2006. aastal akende vahetust ja remonditi rühmaruume.

**Tabel 15** Investeeringud haridusasutustes aastatel 2003-2006 (Halinga Vallavalitsus)

<b>Asutus</b>	<b>2003</b>	<b>2004</b>	<b>2005</b>	<b>2006</b>
Pärnu-Jaagupi Gümnaasium	539 795	3 342 500	1 447 500	12 894 000
Libatse Lasteaed-alkkool	73 520	192 750	170 000	539 000
Vahenurme Lasteaed-alkkool	46 000	40 000	43 500	70 000
Pärnu-Jaagupi lasteaed "Pesamuna"	100 700	207 000	205 000	400 000

## Kultuur ja sport

Alljärgnevas tabelis (tabel 16) on toodud investeringud kultuuri- ja spordiasutustesse. Pärnu-Jaagupi Muusikakooli jaoks remonditi 2003. aastal Pärnu-Jaagupi Gümnaasiumi Alkkoolimaja II korrusel ruumid, Pärnu-Jaagupi Muusikakool kolis renditud ruumidest valla ruumidesse. Libatse Raamatukogus toimus 2005. aastal remont, Pärnu-Jaagupi Rahvamaja kulude tõus on tingitud üleminekust ahiküttelt Pärnu-Jaagupi Gümnaasiumi katlamajast saadavale keskküttele. Kuna kütusehinnad on hüppeliselt tõusnud, on see mõjutanud ka kulude kasvu rahvamajas. Vee Rahvamajas on toimunud aastatel 2003 ja 2005 remont. Pärnu-Jaagupi Spordikeskusesse osteti 2005. aastal õhuniisutaja.

**Tabel 16** Investeeringud kultuuri- ja spordiasutustes aastatel 2003-2006 (Halinga Vallavalitsus)

Asutus	2003	2004	2005	2006
Libatse Raamatukogu			27 847	
Anelema Raamatukogu	119 937			
Pärnu-Jaagupi Rahvamaja	1 178 951	227 364	31 668	15 000
Vee Rahvamaja	30 000		33 000	
Pärnu-Jaagupi Muusikakool	36 141			
Pärnu-Jaagupi Spordikeskus		33 179	82 499	80 000

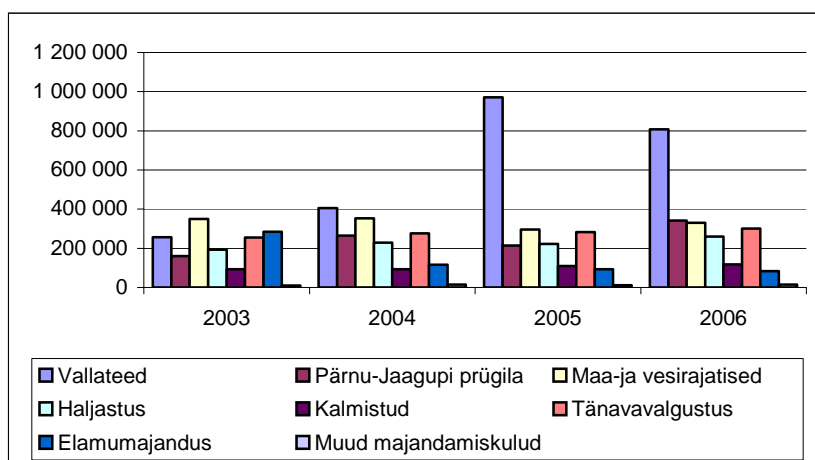
## Majandus

Majanduse kulud moodustuvad vallateede remondiks eraldatavatest summadest, jäätmemajanduse korraldamiseks vajaminevatest summadest, maa-ja vesirajatiste, haljastuse, kalmistute, tänavavalgustuse, elamumajanduse jm kuludeks eraldatavatest summadest.

Vallateede korrashoiuks eraldatavad summad on aasta-aastalt suurenenud. Jäätmemajandusele eraldatavad summad kuluvad 2006. aastal prügilate likvideerimisega seotud kulude katteks. 2003. aastal osteti Pärnu-Jaagupi Gümnaasiumi direktori ametikorter (tabel 17, joonis 6). Alates 2005. aastast on riik eraldanud raha teede korrashoiuks.

**Tabel 17** Valla majanduskulud (Halinga Vallavalitsus)

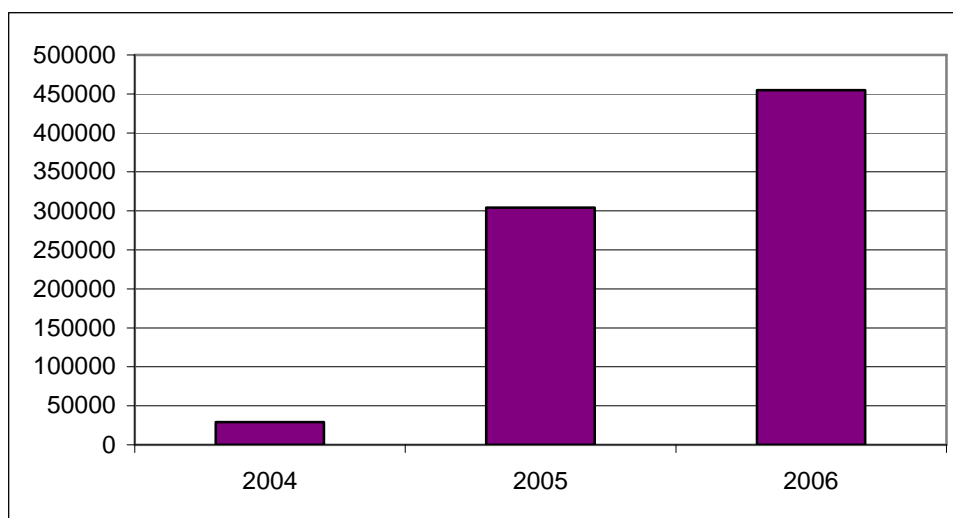
Majanduskulud	2003	2004	2005	2006
Vallateed	257 449	406 234	970 312	808 340
Jäätmemajandus	160 365	264 067	214 567	341 100
Maa-ja vesirajatised	349 474	353 602	295 722	330 000
Haljastus	193 089	228 739	222 129	260 050
Kalmistud	92 855	93 146	110 220	117 380
Tänavavalgustus	255 325	275 640	283 193	300 000
Elamumajandus	284 899	116 008	93 221	83 140
Muud majandamiskulud	10 000	15 000	11 998	15 000



**Joonis 6** Majanduskulud aastatel 2003-2006 (Halinga Vallavalitsus)

## Külaliikumise rahastamine

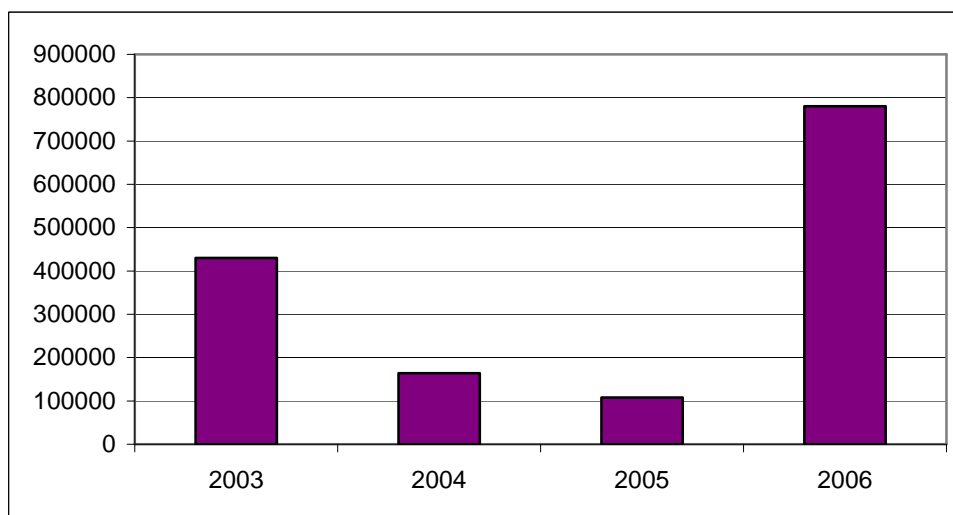
Ürituste korraldamiseks on 2005. ja 2006. aastal eraldatud 60 000 krooni aasta kohta. 2005. aastal eraldati Vahenurme seltsile Vaheka 240 000 krooni ja 2006. aastal 150 000 krooni (joonis 7).



Joonis 7 Külaliikumise rahastamine aastatel 2004-2006 (Halinga Vallavalitsus)

## Kinnisvarainvesteeringute haldamiskulud

Kinnisvara märkimisväärne haldamiskulude suurus (joonis 8) aastatel 2003 ja 2006 tuleneb vallamaja renoveerimistöödest. 2006. aastal kulus vallamaja renoveerimiseks ca 700 000 krooni.



Joonis 8 Kinnisvarainvesteeringute haldamiskulud (Halinga Vallavalitsus)

## 4.4. Võetud laenude tagasimaksmine

Käesoleva aasta lõpuks (2006) on Maailmapangast võetud laen makstud ning vallal jääb kokku maksta SEB Eesti Ühis pangale 8,8 miljonit krooni (tabel 18), mis tasutakse aastaks 2010.

**Tabel 18** Laenude ja arvestuslike intresside tagastamise ajagraafik seisuga 01.09.06

Jrk	Laenu liik	KOKKU		2006		2007	
		Põhilaen	Intress	Põhilaen	Intress	Põhilaen	Intress
1	SEB Eesti Ühispank	9 617 000	612 867	817 000	64 337	3 790 000	295 380
2	Maailmapank	247 541	19 183	247 541	19 183	-	-
	<b>K O K K U</b>	<b>9 864 541</b>	<b>632 050</b>	<b>1 064 541</b>	<b>83 520</b>	<b>3 790 000</b>	<b>295 380</b>

2008		2009	
Põhilaen	Intress	Põhilaen	Intress
<b>2 790 000</b>	140 950	2 220 000	112 200
-	-	-	-
2 790 000	140 950	2 220 000	112 200

#### 4.5. Lähiaastate laenuvajadused

Sõltuvalt rahvusvahelise projekti II etapi käivitumisest võib osutuda vajalikuks lähemas tulevikus (2007-2008) võtta laenu ISPA/Ühtekuuluvusfondi projekti “Pärnu jõe valgala väikeasulate veekaitse projekti” jaoks. Selle projektiga uuendatakse Pärnu-Jaagupi alevi vee- ja kanalisatsioonirajatisi ca 34-38 miljoni krooni eest. Halinga valla omaosalus on 3-4 miljonit krooni.

Lähiaastail võib tekkida laenuvõtu vajadus seoses vajalike investeeringutega valla hallatavatesse asutustesse (nt Pärnu-Jaagupi Gümnaasiumi vundamendi hüdroisolatsiooni paigaldamine ja fassaadi renoveerimine, internaadi ja lasteaed “Pesamuna” fassaadide uuendamine, vallamaja, muusikakooli, Pärnu-Jaagupi raamatukogu hoone soojustamine).

## 5. VALLA ARENGUEELDUSTE KOONDHINNANG

Halinga valla arengueelduste väljaselgitamiseks moodustati viis töörühma (majandus, maa ja keskkond, haridus ja noorsoo, kultuur ja sport, sotsiaal- ja tervishoid), kelle ülesandeks oli läbi SWOT-analüüsi tuua välja valla tugevused ja nõrkused valdkondade kaupa (LISA 1). Kuna analüüs viidi läbi 2006. aasta veebruaris, on osades valdkondades rõhuasetused muutunud. Järgnevalt on ära toodud töörühmade töö kokkuvõtvad tulemused.

### Halinga valla tugevused

- Soodne asukoht (valda läbib Tallinn-Pärnu mnt)
- Tootmisettevõtete jaoks infrastruktuuri (teed, side, elektri energia, hooned ja rajatised) olemasolu
- Välja kujunenud valla hallatavate asutuste võrk (lasteaed, koolid, raamatukogud, rahvamaja)
- Arenenud põllumajandus- ja metsandustegevus
- Mitmekesine huvitegevus (muusikakool, spordikeskus, huvialaringid, spordiväljakud)
- Õpilastransport kooli ja huvialaringidesse
- Tänapäeva nõudmistele vastav õpikeskkond (nt heal tasemel arvutiklassid ja arvutiõpe)
- Traditsioonide olemasolu (nt külapäevad, jaanituli)
- Koolimuuseum
- Regulaarselt ilmuv valla leht Valla Teataja
- Aktiivne külaliikumine (külapäevad, aktiivne seltsitegevus, spordiklubid)
- Aktiivne projektitöö tegemine
- Vajalike teenuste olemasolu vallas (perearstid, apteek, politsei, päästeteenistus, postkontor, hooldusravi)
- Sotsiaalhoolekande võrgustik (sotsiaaltöötaja, pereabikomisjon, turvakodu)

### Halinga valla nõrkused

- Kvalifitseeritud tööjõu puudus
- Kohalike teede halb olukord (vähe mustkatttega teid)
- Tööealise elanikkonna vähenemine (vähene sündivus, rahvastiku vananemine)
- Turismi arenguks vajalike ehitiste vähesus vallas (infokeskus, toitlustus- ja majutusasutused, matkarajad, puhkealad jne)
- Olemasolevad loodusobjektid korrastamata (pargid) ja eksponeerimata (pargid, kaitsealad, üksikobjektid)
- Amortiseerunud ja hooldamata maaparandussüsteem
- Tuuleerosioon turbaväljakult, tolm elukeskkonnas (valla osades piirkondades)
- Vananenud ühisveevärk ja kanalisatsioon
- Koolivõrgu alakoormatus (vähene sündivus, Pärnu lähedus)
- Laste vähene huvi koolivälise tegevuse vastu (ANK)
- Laululava puudumine lauluväljakul (ürituste läbi viimine raskendatud)
- Maapiirkonna side keskusega halb (telefoni-, interneti- ja bussiühendus puudulik)

- Mänguväljakute vähesus (puuduvad lasteaedade välised mänguplatsid väikestele lastele)
- Korterealamute kütmine elanikel raskendatud (ühiskatlamaja puudumine)
- Ettevõtlikel elanikel ja ettevõtjatel puudub nii elamu kui ka ettevõtte hoone ehitamiseks otsene võimalus (krundid eravaldues)

### **Halinga valla võimalused**

- Suuremateks investeeringuteks raha taotlemine erinevatest fondidest
- Turismi arendamine vallas (jahi-, loodus- ja turismikeskuse loomine, viidad, turismiobjektide korrastamine, koostöö Riigimetsa Majandamise Keskusega jne)
- Jalgrattateede loomine
- Uute võimaluste pakkumine õpilasarvu suurendamiseks (kutseõpe)
- Rahvusvaheliste suhete loomine
- Koolimuuseumi laiendamine
- URRAMi kasutuselevõtt kõikides valla raamatukogudes
- Tihe koostöö ettevõtjatega
- Eelduste loomine kinnisvara arenguks (kinnistute jagamine, maa ostmine eraomanikelt)
- Perearstikeskuse ehitamine

### **Halinga valla ohud**

- Tööealiste ja õppivate elanike lahkumine tänu linna (Pärnu) lähedusele ja tööjõu vabale liikumisele (Euroopa Liit)
- Gümnaasiumiosa ja väikekoolide sulgemine
- Muutuv poliitika
- Eurobürokraatia (asjaajamine aeglane)
- Noorte õpetajate osakaalu jätkuv vähenemine
- Ebaseaduslike prügilate tekkimine
- Rahvastiku vananemine (suurenevad valla kulud sotsiaalsfäärile ja väheneb tulumaksu osa vallaeelarves)
- Õpitud abitus

## **6. SRATEEGILISED TEGEVUSED VALLA ARENGUKS**

### **Majandus ja infrastruktuurid**

- Interneti leviala laiendamine ja kaasajastamine
- Energeetikamajanduse korraldamine
- Bussijaamahoonete rajamine
- Jalgrattateede rajamine
- Valla hallatavate asutuste hoonete renoveerimine
- Laste mängu- ja spordiväljakute rajamine ja renoveerimine

### **Keskkonnakaitse**

- Pärnu-Jaagupi alevi vee- ja kanalisatsioonitorustike rekonstrueerimise jätkamine
- Prügimajanduse arendamine vastavalt jäätmekavale
- Libatse ja Vahenurme vee- ja kanalisatsioonimajanduse rekonstrueerimine

### **Turism**

- Projektitöö puhkealade (pikniku-, telgi- ja lõkkeplatsid) loomiseks
- Turismiobjektide tutvustamine, tähistamine ja korrastamine
- Matkarada Maima (Virussaares) ja Rogenese rabas
- Turismiinfopunkti loomine

### **Haridus**

- Pärnu-Jaagupi Gümnaasiumi materiaalse baasi väljaarendamine (koolimööbel ja õppevahendid)
- Koostada ja käivitada valla koolidesse ja lasteaedadesse tööle asuvate noorte õpetajate toetusprogramm ja tutvustada seda pedagooge koolitavates õppeasutustes.
- Analüüsida kutseõppe pakkumise vajalikkust õpilaste arvu suurendamiseks

### **Kultuur ja sport**

- Avatud noortekeskuse tööle rakendamine
- Pärnu-Jaagupi laululava ehitamine/ostmine
- Külaliikumise toetamine
- Raamatukogu programmi URRAM kasutuselevõtt kõikides valla raamatukogudes
- Terviseradade kavandamine ja projekteerimine
- Pärnu-Jaagupi Spordikeskuse jätkuv sisustamine ja kaasajastamine

### **Sotsiaalhoolekanne ja tervishoid**

- Sotsiaalteenuste arendamine ja laiendamine (avahooldus)
- Sotsiaalkorterite renoveerimine
- Arstiabi kättesaadavuse säilitamine kohapeal
- Kaldteede rajamine valla hallatavatesse asutustesse

### **Turvalisus**

- Narko ja AIDS-i alane selgitustöö
- Naabrivalve rakendamine



## 7. VISIOON 2018

**Halinga vald on atraktiivse ja kaasaegse elu-, õpi- ja ettevõtluskeskkonnaga naabervaldadega koostööd tegev jätkusuutlik ja arenev vald.**

Visioon lahtiseletatult on järgmine:

### **Atraktiivne ja kaasaegne elukeskkond.**

Kogu valla territoorium on kaetud interneti levialaga. Tiheasustusega aladel (Pärnu-Jaagupi, Libatse, Vahenurme) on hästi toimiv vee- ja kanalisatsioonisüsteem, millega on liidetud enamik majapidamistest. Välja on kujunenud efektiivne korraldatud olmejäätmete vedu ja elanikud kasutavad aktiivselt sorteeritud jäätmete äratoomisvõimalust jäätmejaama. Arendajate huvi Halinga valla vastu on kasvanud ning tekkinud on uus elamupiirkond. Valla suuremates külades ja alevis on olemas puhkealad koos laste mänguväljakutega. Mööda jalgrattateid on võimalik sõita Pärnu-Jaagupi alevist Libatse-, Vahenurme- ja Loomse küladesse ning Pärnu-Jaagupi alevi Uduvere piirkonda. Ratastooliga on võimaldatud ligipääs valla hallatavatesse asutustesse ja teenindusettevõtetesse. Loodud on Perearstikeskus, kus lisaks perearstidele töötab hambaarst ning asub apteek. Noorte seas populaarseks vabaaja veetmise kohaks on kujunenud avatud noortekekeskus, kus korraldatakse regulaarselt erinevaid üritusi (filmiõhtud, diskod jne). Lauluväljaku uuel laululaval toimuvad rahvarohked vabaõhuetendused, kontserdid ja teised kultuuriüritused.

### **Atraktiivne ja kaasaegne õpikeskkond.**

Kõik koolid on remonditud. Õppetöö kõrval pakutakse ka erinevaid täiendkoolitusi professionaalsete läbiviijate käe all. Pedagoogide vanuseline koosseis koolides ja lasteaias on tunduvalt noorenenud. On rajatud õpilaskodu valla äärealadel ja väljaspool valda elavatele lastele.

### **Atraktiivne ja kaasaegne ettevõtluskeskkond.**

Halinga vald on tänu arenenud infrastruktuurile mitmekesise ettevõtlusega piirkond, kus tegutsevad edukalt nii suur- kui väikeettevõtted, mis oma tegevuses lähtuvad säästva arengu printsiipidest. Laienenud on teenindussektori osakaal, kuna on loodud aluspõhi turismimajanduse jätkusuutlikuks arenguks. Pargid ja vaatamisväärsused on korrastatud ja eksponeeritud. On rajatud mitmed puhkealad, matkarajad ning infokeskus.

### **Koostöö naabervaldadega.**

Koos naabervaldadega taotletakse suuremate investeeringute jaoks erinevatest fondidest vahendeid. Ühiselt on korraldatud olmejäätmevedu. Koostatud on mitme valla peale ühine turismimajanduse arengukava, mis on aluseks läbi mitme valla kulgevate optimaalsete ja atraktiivsete jalgrattamatka marsruutide välja töötamisel.

### **Jätkusuutlik ja arenev vald.**

Valla rahva arv on viimastel aastatel tõusnud. Tänu arenevale ettevõtlusele on tekkinud juurde töökohti ning vallas toimub aktiivne kinnisvaraarendus. Vallas tehakse edukat projektitööd ning taotletakse edukalt vahendeid erinevatest fondidest.

## 8. HALINGA VALLA ARENGU TEGEVUSKAVA AASTANI 2018

### Tegevuskava majanduse, infrastruktuuri, keskkonnakaitse ja turismi osas

Tabel 19 Tegevuskava majanduse ja infrastruktuuri osas

Projekt ja tegevused	Vastutaja	Võimalikud finantsallikad	Täitmise aeg
<b>MAJANDUS</b>			
Pööravere koolimaja kõrvalhoone lammutamine	ehitusspetsialist	vallaeelarve, fondid	2007
Bussijaamahoonete rajamine ja remont: <ul style="list-style-type: none"> <li>Bussiootepaviljonide korrastamine</li> <li>Pärnu-Jaagupi bussijaamahoone rajamine</li> <li>Uute bussiootepaviljonide rajamine (Maima, Roodi ja Salu külla)</li> </ul>	ehitusspetsialist, majandusnõunik	vallaeelarve, erakapital, fondid	2007-2009 2007 2009 2009
Kuuse maaüksusele rakenduse leidmine (hoonestusõiguse seadmine / müük)	maanõunik, arengunõunik	vallaeelarve, fondid	2007-2010
Projektitöö tegemine mängu- ja spordiväljakute rajamiseks ja renoveerimiseks: <ul style="list-style-type: none"> <li>Pärnu-Jaagupi</li> <li>Libatse</li> <li>Vahenurme</li> </ul>	kultuurinõunik, arengunõunik, haridusnõunik	vallaeelarve, erakapital, fondid	2008
Valla hallatavate asutuste hoonete renoveerimine: <ul style="list-style-type: none"> <li>Pärnu-Jaagupi Gümnaasium (vundamendi hüdroisolatsioon, sadevetedrenaaž (ka spordikeskuse osa), välisfassaadi uuendamine)</li> <li>Pärnu-Jaagupi Lasteaed "Pesamuna" (kapitaalremont, aknad, välisfassaadi- ja soojustustööd)</li> <li>Libatse Lasteaed-algkool (katus)</li> <li>Vahenurme Lasteaed-algkool (sanitaarremont, akende vahetus)</li> <li>Vallamaja (välisfassaadi- ja soojustustööd)</li> <li>Pärnu-Jaagupi Muusikakool (välisfassaadi- ja soojustustööd)</li> </ul>	ehitusspetsialist, majandusnõunik	vallaeelarve, riigieelarve, fondid	2008-2010 2008 2009-2010 2009-2010 2009-2010 2009-2010

<ul style="list-style-type: none"> <li>• Pärnu-Jaagupi Raamatukogu (trepi renoveerimine, välisfassaadi- ja soojustustööd)</li> <li>• Internaat (välisfassaadi- ja soojustustööd)</li> </ul>			2009-2010
			2009-2010
Pärnu-Jaagupi Gümnaasiumi parkla asfalteerimine	ehitusspetsialist, majandusnõunik	vallaeelarve, riigieelarve, fondid	2008
Pärnu-Jaagupi laululava ehitamiseks või teiseldatava lava ostmiseks/rentimiseks võimaluste otsimine	ehitusspetsialist	vallaeelarve, erakapital, riik, fondid	2007- 2009
Pärnu-Jaagupi staadioni ja tuletõrje õppetorni renoveerimine	ehitusspetsialist, majandusnõunik	vallaeelarve, fondid	2010
Haljastuse korrastamiseks vajaliku tehnika ja personali analüüs, teenuste majandusliku tasuvuse analüüs	majandusnõunik	vallaeelarve	2007
<b>INFRASTRUKTUUR</b>			
Kohalike maanteede remont: <ul style="list-style-type: none"> <li>• Võimaluste otsimine teehoiutööde täiendavaks rahastamiseks</li> <li>• Teede pindamine <ul style="list-style-type: none"> <li>▪ Loomse-Tõrdu</li> <li>▪ Libatse-Arase teelõigu esimene osa</li> </ul> </li> </ul>	majandusnõunik	vallaeelarve, riigieelarve, fondid	2007-2008
			2007
			2008
Jalgratta- ja kõnniteede rajamine : <ul style="list-style-type: none"> <li>• Pärnu-Jaagupi alevist Halinga Keskuseni (1,1 km)</li> <li>• Pärnu-Jaagupi alevist nn Kondi ristini (1,0 km)</li> <li>• Kergu maanteel Tallinn-Pärnu-Ikla maanteest Uduvere poeni (1,7 km)</li> </ul>	arengunõunik, majandusnõunik, ehitusnõunik	vallaeelarve, fondid	2007-2009
			2007
			2008
			2009
Interneti levipiirkonna laiendamine läbi Külatee 3 projekti	majandusnõunik	riigieelarve, fondid	2008
Energeetikamajanduse korraldamine: <ul style="list-style-type: none"> <li>• Arengukava koostamine</li> <li>• Valla hallatavate asutuste elektrikäidu korraldaja valimine</li> </ul>	ehitusspetsialist	riigieelarve, vallaeelarve	2008
Raamatukogude juurde avatud internetipunktide (AIP) kaasajastamine: <ul style="list-style-type: none"> <li>• Pärnu-Jaagupi</li> <li>• Libatse</li> <li>• Vahenurme</li> <li>• Anelema</li> </ul>	valla infotehnoloog, majandusnõunik, kultuurinõunik	vallaeelarve, fondid	2007
Osalemine EL struktuurifondides ja teistes rahastamisprogrammides kaasfinantseerimisega	vallavanem	vallaeelarve	2007-2010

**Tabel 20** Tegevuskava keskkonnakaitse osas

Projekt ja tegevused	Vastutaja	Võimalikud finantsallikad	Täitmise aeg
<b>KESKKONNAKAITSE</b>			
Vee- ja kanalisatsioonisüsteemide rekonstrueerimine: <ul style="list-style-type: none"> <li>Kõrvaltänavate kanaliseerimine</li> <li>Pärnu-Jaagupi reoveepumpla ja biopuhasti</li> <li>Ülase tn puurkaevu ehitamine ja II astme pumpla rajamine</li> <li>Vahenurme ja Libatse vee- ja kanalisatsioonisüsteemide renoveerimine</li> <li>Kergu mnt kanalisatsiooni ja veetrassi rajamine</li> </ul>	majandusnõunik, keskkonnanõunik	riigieelarve, vallaeelarve, fondid	2007-2018 2007-2009 2009-2010 2009-2010 2010-2012 2012-2018
Joogiveepumplate rekonstrueerimine <ul style="list-style-type: none"> <li>Libatse</li> </ul>	keskkonnanõunik	vallaeelarve, fondid	2008
Biopuhastite renoveerimine <ul style="list-style-type: none"> <li>Vahenurme</li> <li>Libatse</li> <li>Tõrdu</li> </ul>	keskkonnanõunik	riigieelarve, vallaeelarve, fondid	2007-2012 2009-2012 2009-2012 2007-2009
Prügimajanduse arendamine vastavalt jäätmekavale: <ul style="list-style-type: none"> <li>Sobiliku operaatori leidmine</li> <li>Jäätmete liigiti kogumise laiendamine</li> <li>Likvideeritud prügilate korrastamine</li> <li>Jäätmeregistri tööle rakendamine</li> <li>Jäätmejaama rajamise ettevalmistamine</li> </ul>	keskkonnanõunik	vallaeelarve, fondid	2007-2008 2007 2007-2008 2008 2007 2007-2008

**Tabel 21** Tegevuskava turismi osas

Projekt ja tegevused	Vastutaja	Võimalikud finantsallikad	Täitmise aeg
<b>TURISM</b>			
Projektitöö puhkealade (pikniku-, telgi- ja lõkkeplatsid) loomiseks	majandusnõunik, arengunõunik, keskkonnanõunik	vallaeelarve, fondid	2007
Turismiobjektide tutvustamine, tähistamine ja korrastamine:	kultuurinõunik,	vallaeelarve, fondid	2007-2008

<ul style="list-style-type: none"> <li>• Pööravere, Enge, Kaelase pargi ning Uduvere kalmistu korrastamine</li> <li>• Infotahvlite paigaldamine</li> <li>• Viidaprojekt (vaatamisväärsused, mõisad, pargid, kaitsealad jne.)</li> </ul>	arengunõunik, keskkonnanõunik		2007 2007-2008  2008
Matkarada Maima (Virussaare) ja Rogenese rabas	arengunõunik, keskkonnanõunik	vallaeelarve, fondid	2008
Turismiinfopunkti loomine	arengunõunik	vallaeelarve, fondid	2008-2010

## Tegevuskava hariduse, kultuuri ja spordi osas

Tabel 22 Tegevuskava hariduse osas

Projekt ja tegevused	Vastutaja	Võimalikud finantsallikad	Täitmise aeg
<b>HARIDUS</b>			
Valla lasteaedades võimaluse pakkumine lapse koostegevuseks väljaspool lasteasutust (lastehoiuteenus, mängurühmad, beebikool). Lastehoiu ja eelõppe kvaliteedi tagamine.	haridusnõunik, haridusasutuste juhid	vallaeelarve, fondid	2007-2010
Uute võimaluste pakkumine õpilaste arvu suurendamiseks: <ul style="list-style-type: none"> <li>• Analüüsida kutseõppe pakkumise vajalikkust õpilaste arvu suurendamiseks</li> <li>• Õpilaskodu vajaduse välja selgitamine ja vajadusel õpilaskodu loomine</li> </ul>	haridusnõunik	vallaeelarve	2007-2010  2007  2008-2010
Pärnu-Jaagupi Gümnaasiumi materiaalse baasi väljaarendamine (koolimööbel ja õppevahendid)	haridusnõunik, Gümnaasiumi direktor	vallaeelarve, fondid	2008-2010
Huvihariduse toetamine: <ul style="list-style-type: none"> <li>• Pärnu-Jaagupi Muusikakooli pillide uuendamine</li> <li>• Üldhariduskoolides huviringide toetamine</li> </ul>	haridusnõunik	vallaeelarve, fondid	2007-2010  2008-2010  2007-2010
Koostada ja käivitada valla koolidesse ja lasteaedadesse tööle asuvate noorte õpetajate toetusprogramm ja tutvustada seda pedagooge koolitavates õppeasutustes.	haridusnõunik, haridusasutuste juhid	vallaeelarve	2009

**Tabel 23** Tegevuskava kultuuri osas

<b>Projekt ja tegevused</b>	<b>Vastutaja</b>	<b>Võimalikud finantsallikad</b>	<b>Täitmise aeg</b>
<b>KULTUUR</b>			
Avatud noortekeskuse tööle rakendamine vanas tööõpetuse majas	kultuurinõunik, rahvamaja juhataja, sotsiaalnõunik, haridusnõunik	vallaeelarve, fondid	2007
Tehniliste vahendite soetamine kultuuri- ja spordiasutustele	kultuurinõunik, kultuuriasutuste juhid	vallaeelarve, fondid	2007
Valda tutvustava trükise koostamine (s.h ka võõrkeelsena)	kultuurinõunik	vallaeelarve, fondid	2007
Laste puhke- ja päevalaagrite korraldamise jätkuv toetamine	kultuurinõunik, haridusnõunik	vallaeelarve, erakapital, fondid	2007-2010
Külaliikumise toetamine kogukonna aktiivsuse tõstmiseks	kultuurinõunik, "sädeinimesed"	vallaeelarve, fondid	2007-2010
Raamatukoguprogrammi URRAM kasutuselevõtt kõikides raamatukogudes	kultuurinõunik, valla infotehnoloog	vallaeelarve, fondid	2007
Pärnu-Jaagupi Rahvamaja kinotehnika uuendamine	kultuurinõunik	vallaeelarve, fondid	2008
Pööravere koolimaja vabadele ruumidele kasutuse leidmine	kultuurinõunik	vallaeelarve, fondid	2008

**Tabel 24** Tegevuskava spordi osas

<b>Projekt ja tegevused</b>	<b>Vastutaja</b>	<b>Võimalikud finantsallikad</b>	<b>Täitmise aeg</b>
<b>SPORT</b>			
Laskespordi edendamine	kultuurinõunik	vallaeelarve, fondid	2007-2010
Pärnu-Jaagupi Spordikeskuse jätkuv sisustamine ja kaasajastamine	kultuurinõunik	vallaeelarve, erakapital, fondid	2008
Terviseradade kavandamine ja projekteerimine	kultuurinõunik, spordikeskuse juhataja	vallaeelarve, riigieelarve, erakapital, fondid	2008
Spordiklubide pearahasüsteemi loomine	kultuurinõunik	vallaeelarve	2008

## Tegevuskava sotsiaalhoolekande, tervishoiu ja turvalisuse osas

Tabel 25 Tegevuskava sotsiaalhoolekande osas

Projekt ja tegevused	Vastutaja	Võimalikud finantsallikad	Täitmise aeg
<b>SOTSIAALHOOLEKANNE</b>			
Sotsiaalpinnad <ul style="list-style-type: none"> <li>Olemasolevate hoonete remont</li> </ul>	sotsiaalnõunik, ehitusspetsialist	vallaeelarve, fondid	2010
Laste hoolekande korraldamine: <ul style="list-style-type: none"> <li>Hooldusperede süsteemi välja arendamine</li> <li>Vähekindlustatud ja probleemsete perede lastele suvelaagrite organiseerimine</li> <li>Tugiisiku / peretöötaja teenuse välja töötamine</li> </ul>	sotsiaalnõunik, haridusnõunik	vallaeelarve, fondid	2007-2008 2007 2007-2008 2008
Sotsiaalteenuste laiendamine <ul style="list-style-type: none"> <li>Avahoolduse arendamine</li> <li>Tasuliste teenuste laiendamine</li> <li>Kolmanda sektori kaasamine sotsiaalteenuste pakkumisele</li> </ul>	sotsiaalnõunik, sotsiaaltöötaja	vallaeelarve, fondid, erakapital	2007-2008 2007 2008 2008
Ratastooliga valla hallatavatesse asutustesse sissepääsu võimaldamine <ul style="list-style-type: none"> <li>Kaldteede ehitamine</li> </ul>	sotsiaalnõunik, arengunõunik, ehitusspetsialist	vallaeelarve, fondid	2010
Halinga turvakodu hoonele (Tõrdu külas) hoonestusõiguse seadmine või müük	majandusnõunik, maanõunik	vallaeelarve	2007
Kaelase vanadekodu omandiküsimuse lahendamine	majandusnõunik, maanõunik	vallaeelarve	2007

Tabel 26 Tegevuskavad tervishoiu ja turvalisuse osas

Projekt ja tegevused	Vastutaja	Võimalikud finantsallikad	Täitmise aeg
<b>TERVISHOID</b>			
Perearstidele ruumide otsimine	arengunõunik, ehitusspetsialist	vallaeelarve, fondid	2007-2010
<b>TURVALISUS</b>			
Turvalisuse tõstmine <ul style="list-style-type: none"> <li>Narko ja AIDS-i alane selgitustöö</li> <li>Naabrivalve propageerimine</li> </ul>	haridusnõunik, sotsiaalnõunik	riigieelarve, vallaeelarve, erakapital fondid	2007- 2010

## LISA 1 SWOT-analüüsi tulemused töörühmade kaupa

**Tabel 1** Majandustöörühma SWOT - analüüs

**Tugevused:**

1. Soodne asukoht
2. Ettevõtjate olemasolu
3. Tootmisettevõtete jaoks infrastruktuuri (teed, side, elektri energia, hooned ja rajatised) olemasolu
4. Inimeste olemasolu
5. Külade säilimine
  - Arenenud haridusvõrk (lasteaed, koolid)
  - Üldplaneeringu olemasolu
  - Tugev valla keskus

**Nõrkused:**

1. Kvalifitseeritud tööjõu puudus
2. Vähesed looduslikud puhkealad-järved, jõed
3. Kasutamata tootmispinnad
4. Omavalitsusele kuuluvate korterite (15 korterit + 8 sotsiaalkorterit + Kaelase vanadekodu) halb seisukord
5. Kohalike teede halb olukord
  - Vananev elanikkond
  - Piiratud elamuturg (vabade kruntide puudumine)
  - Jahi-, loodus- ja turismikeskuse hoone puudumine looduskeskkonnas (eurovelode taskud)
  - Olemasolevad loodusobjektid korrastamata ja eksponeerimata
  - Vald on liialt Pärnu-Jaagupi keskne
  - Nõrk ühistegevus

**Võimalused:**

1. Linna lähedus (Pärnu, Tallinn)
2. Avanevad toetused Euroopa Liidust
3. Turism Via Baltical
4. Koostöövõimluste leidmine RMK-ga
5. Turismi-ja puhkemajanduse arengukava koostamine
  - Jalgrattateede loomine koostöös eraomanikega (Kergu mnt)

**Ohud:**

1. Linna lähedus (Pärnu, Tallinn)
2. Euroopa Liit (tööjõu vaba liikumine)

**Tabel 2** Maa-ja keskkonnatöörühma SWOT - analüüs

**Tugevused:**

1. Soodne asukoht ( Läbib Euroopa tähtsusega maantee VIA BALTICA)
2. Arenenud teedevõrk
3. Arenenud põllumajandus-ja metsandustegevus
4. Olemasolevad maavarad ( turvas, dolomiit)
5. Puisniitude olemasolu



- Soodne jahimajanduse piirkonna olemasolu
- Väärtuslike kultuurmaastike olemasolu
- Nõuetele mittevastavad prügilad (3tk) suletud

#### **Nõrkused:**

1. Puhkealade puudus (jõed, järved)
2. Mustkatttega teede vähesus
3. VIA BALTICA (tee ääres puuduvad atraktiivsed objektid)
4. Matkaradade puudumine
5. Vallal puudub uute elamukruntide pakkumise võimalus
  - Jahi-, loodus-, turismikeskuse puudumine
  - Amortiseerunud ja hooldamata maaparandussüsteem
  - Tuuleerosioon turbaväljakult (tolm elukeskkonnas)
  - Hooldamata pargid

#### **Vananenud ühisveevärk ja kanalisatsioon**

1. Amortiseerunud biopuhastid
2. Tervisele ohutu joogivee vähesus
3. Nõuetele mittevastavad sõnniku- ja silohoidlad
4. Amortiseerunud ühisveevärgi olemasolu

#### **Võimalused:**

Kinnisvara arendus koostöös eraomanikega  
 Projektitöö ja avanevad toetused  
 Jahi-, loodus- ja turismikeskuse arendamine  
 Info levitamine (internet, trükised, teated)  
 Keskkonnateadlikkuse tõstmine

#### **Ohud:**

Tööjõu liikumine linna  
 Isetekkeliste prügilate tekkimine  
 Saaste oht (VIA BALTICA)  
 Muutuv poliitika  
 Eurobürokratia  
 Epideemia oht

#### **Tabel 3** Haridus - ja noorsootöörühma SWOT - analüüs

##### **Tugevused:**

1. Koolivõrk olemas + lasteaiad, kodu lähedus
2. Huvitegevus – ANK, muusikakool, huvialaringid
3. Õpilastransport kooli ja huvialaringidesse
4. Turvaline õpikeskkond
5. Spordikeskus
  - Kaader olemas
  - Gümnaasiumiosa olemasolu
  - Traditsioonilised üritused
  - Toitlustamine koolis ja lasteaias
  - Tasemel arvutiklassid ja -õpe
  - Olümpiaadidel ja võistlustel head tulemused

**Nõrkused:**

1. Vananev kaader
2. Pärnu linna lähedus (lapsed lähevad linna kooli)
3. Koolivõrgu alakoormatus
4. Laste vähenenud huvi koolivälise tegevuse vastu (ANK)
5. Professionaalsete ringijuhendajate puudus
  - Õpikeskkonna kaasajastamine
  - Suured majanduskulud
  - Negatiivse maine kujundamine (halva võimendamine)
  - Vähenenud sündivus (laste arvu vähenemine)

**Võimalused:**

1. Koostöö koolide ja lasteaedade vahel
2. Õpikeskkonna kaasajastamine (projektitöö)
3. Uute võimaluste pakkumine õpilasarvu suurendamiseks

**Ohud:**

1. Lapsed lähevad linna kooli (linnakoolidel parem bränd)
2. Ajude äravool (mujal suuremad palgad)
3. Noorte õpetajate vähesus (ei tule maale tööle)
4. Gümnaasiumiosa ja väikekoolide sulgemine

**Tabel 4** Kultuuri - ja sporditöörühma SWOT - analüüs**Tugevused:**

1. Traditsioonide olemasolu
2. Tugevad (profid) ringijuhid
3. 4 raamatukogu (AIP), rahvamaja (KINO), muusikakool (suupill, pop-jazz)
4. Koolimuuseum
5. Spordikeskus (profid treenerid, spordirajatised)
  - Puhkpill, konkurentsivõimelised rahvatantsurühmad
  - Regulaarselt ilmuv valla leht
  - Külaliikumine (külapäevad, aktiivne seltsitegevus, spordiklubid)
  - Lauluväljak (ilus park)
  - 2 kirikut, kalmistud, kogudusel oma infoleht
  - Vahenurme Seltsimaja, Vee Rahvamaja külakeskusena
  - Laskesport, tuletõrjesport (omapärased spordialad)
  - Avatud noortekeskus
  - Sponsorid, inimressurss
  - Projektitöö
  - 3 valla koostöö

**Nõrkused:**

1. Passiivsed inimesed
2. Interneti puudumine küldes
3. Lasketiiru puudumine (sportpüss)
4. Suvel lastelaagrite puudumine (töö- ja puhkelaager)
5. Laululava puudumine lauluväljakul

- Talvel liuvälja puudumine (talispordi traditsioonide puudumine)
- Odavate majutuskohtade puudumine
- Spordiklubide vallapoolne vähene toetamine
- Bussi puudumine (väljasõidud võistlustele)
- Lastevanematel vähene huvi puudus oma laste tegevuste kohta
- Ürituste reklaamimise vähesus (amortiseerunud infotahvlid, viitade puudumine spordikeskusel ja muusikakoolil, infolisti puudumine)
- Valgustuse puudumine spordikeskuse ja noortekeskuse ümbruses
- Libatse küla rahval külakeskuse ruumide puudumine
- Laste väike lugemus (lapsed istuvad arvutis)
- Riigipoolse toetuse puudumine
- Vanurite keskuse puudumine
- Muusikakoolis POPP-JAZZi arendamiseks ruumide puudumine
- Pärnu-Jaagupi raamatukogus hoiuruumi puudus
- Libatses ja Anelema piirkonna ressursi (eestvedaja) puudumine
- Traditsioonilise ürituse äralangemine

**Võimalused:**

1. Seltside, seltsingute, MTÜ-de, spordiklubide tegevuse laiendamine ja tegevustoetus läbi projektide
2. Rahvusvaheliste suhete loomine
3. Tervise- ja spordiradade valmimine läbi avanevate fondide
4. Festivalide (teiste suurürituste) läbiviimiseks projektitöö
5. Muusikakoolis ruumide laiendamiseks projektitöö
  - Koolimuuseumi laiendamine projektipõhiselt
  - URRAMI- kasutuselevõtt kõikides valla raamatukogudes

**Ohud:**

1. Riigipoolse jätkuva toetuse puudumise tõttu muusikakooli (huvihariduse) hääbumine
2. Linna lähedus
3. Elanike vananemine
4. Inimeste passiivsus (huvi vähesus)
5. Ringid tasulised

**Tabel 5** Sotsiaal- ja tervishoiutöörühma SWOT - analüüs

**Tugevused:**

1. Sotsiaaltöötaja olemas
2. Arstiabi kohapeal olemas
3. Materiaalne baas olemas
4. Kooskäimise koht olemas (pensionäridele, noortele)
5. Pereabikomisjon olemas
  - Kirik olemas

**Nõrkused:**

1. Spetsialiseeritud tööjõu puudus
2. Hooajatöödele tööjõu puudus
3. Spetsialistide puudus (sotsiaalnõunik, sotsiaaltöötaja, lastekaitse spetsialist) vallas
4. Riikliku sotsiaalpoliitika puudulikkus

#### 5. Madal elatustase

- Maapiirkonna side keskusega halb (telefoni – ja kriisiühendus puudulik)
- Madal tööhõive
- Eakatel madal aktiivsus
- Meditsiini raske kättesaadavus (eriarstide pikad järjekorrad)
- Inimeste iseseisvaks toimetulekuks vajalike teenuste puudumine (avahooldus)
- Puudub kohalik invatransport; transporditeenus
- Mänguväljakute vähesus
- Libatse Noortekeskuse ja Libatse Külakeskuse puudumine
- Noortele emadele koosviibimise ruumide ja juhendaja puudumine (puudub beebikool)
- Noortele autoomanikele puudub klubiline tegevus
- Rahva tervis halb
- Asustussüsteem
- Korterelemute kütmine elanikel raskendatud (ühiskatlamaja puudumine)
- Ettevõtlikel elanikel ja ettevõtjatel puudub nii elamu kui ka ettevõtte hoone ehitamiseks otsene võimalus (krundid eravaldukes)

#### **Võimalused:**

1. Koostöö arendamine valla ettevõtjatega valla arengu ellu rakendamisel
2. Elamu-ja ettevõtluse hoonete ehituseks: maa taotlemine, detailplaneeringu läbiviimine (kruntideks jagamine), infrastruktuuri rajamine.
3. Avanevatele projektidele taotluste esitamine
4. Eelduste loomine kinnisvara arenguks
5. Informatsiooni edastamise arendamine
  - Õppida teiste valdade kogemustest
  - perearstikeskuse ehitamine

#### **Ohud:**

1. Rahvastiku vananemine
2. Õpitud abitus
3. Abivajajale jääb linn kaugeks (linnas ja vastupidi tööl käimine kulukas)